

แผนอัตรากำลัง ๓ ปี



ของ

องค์การบริหารส่วนตำบลศรีฐาน
อำเภอป่าติ้ว จังหวัดยโสธร
ประจำปีงบประมาณ พ.ศ.๒๕๖๔ - ๒๕๖๖

สารบัญ

เรื่อง	หน้า
๑. หลักการและเหตุผล	๑
๒. วัตถุประสงค์	๒
๓. กรอบแนวคิดในการจัดทำแผนอัตรากำลัง ๓ ปี	๒
๔. สภาพปัญหาของพื้นที่และความต้องการของประชาชน	๕
๕. ภารกิจ อำนาจหน้าที่ขององค์การบริหารส่วนตำบลศรีฐาน	๗
๖. ภารกิจหลัก และภารกิจรองที่องค์กรปกครองส่วนท้องถิ่นจะดำเนินการ	๘
๗. สรุปปัญหาและแนวทางในการกำหนดโครงสร้างส่วนราชการและกรอบอัตรากำลัง	๙
๘. โครงสร้างการกำหนดส่วนราชการ	๑๒
๙. ภาระค่าใช้จ่ายเกี่ยวกับเงินเดือนและประโยชน์ตอบแทนอื่น	๑๙
๑๐. แผนภูมิโครงสร้างการแบ่งส่วนราชการตามแผนอัตรากำลัง ๓ ปี	๒๓
๑๑. บัญชีแสดงการจัดคนลงสู่ตำแหน่งการกำหนดเลขที่ตำแหน่งในส่วนราชการ	๓๐
๑๒. แนวทางการพัฒนาข้าราชการหรือพนักงานส่วนท้องถิ่น	๓๔
๑๓. ประกาศคุณธรรม จริยธรรมของข้าราชการหรือพนักงานส่วนท้องถิ่นและลูกจ้าง	๓๕

ภาคผนวก

- สำเนาคำสั่งคณะกรรมการจัดทำแผนอัตรากำลัง ๓ ปี
- บันทึกรายงานการประชุมคณะกรรมการจัดทำแผนอัตรากำลัง ๓ ปี
- เอกสารปริมาณงานของส่วนราชการ
- สำเนาประกาศ ใช้แผนอัตรากำลัง ๓ ปี ประจำปีงบประมาณ พ.ศ.๒๕๖๔ - ๒๕๖๖
- สำเนามติ ก.อบต.จังหวัดยโสธร

ภาคผนวก

๑. หลักการและเหตุผล

การบริหารจัดการอัตรากำลังของหน่วยงานรัฐ เป็นสิ่งสำคัญและต้องดำเนินการต่อเนื่อง เนื่องจากการกำหนดอัตรากำลังคนในองค์กรหนึ่งจะมีความสัมพันธ์กับการกำหนดอัตราเงินเดือน ค่าจ้าง ค่าตอบแทน ประโยชน์ตอบแทนอื่น และสวัสดิการอื่น ๆ อีกมากมาย ที่มีความสัมพันธ์เกี่ยวเนื่องสอดคล้องกัน ประกอบกับ แผนอัตรากำลัง ๓ ปี ประจำปีงบประมาณ ๒๕๖๑ - ๒๕๖๓ ขององค์การบริหารส่วนตำบลศรีฐาน จะสิ้นสุดลงในวันที่ ๓๐ กันยายน ๒๕๖๓ ดังนั้นองค์การบริหารส่วนตำบลศรีฐาน จึงจำเป็นต้องจัดทำแผนอัตรากำลัง ๓ ปี ประจำปีงบประมาณ ๒๕๖๔ - ๒๕๖๖ ให้สอดคล้องและสัมพันธ์กับแผนอัตรากำลังฉบับเดิมเป็นสำคัญ เพื่อให้การบริหารจัดการอัตรากำลังของหน่วยงานให้มีความสมบูรณ์และต่อเนื่อง โดยใช้หลักการและวิธีการจัดทำแผนอัตรากำลัง ๓ ปี ประจำปีงบประมาณ ๒๕๖๔ - ๒๕๖๖ ดังนี้

๑.๑ ประกาศคณะกรรมการกลางข้าราชการหรือพนักงานส่วนท้องถิ่น (ก.จ., ก.ท.หรือ ก.อบต.) เรื่อง มาตรฐานทั่วไปเกี่ยวกับอัตราตำแหน่งและมาตรฐานของตำแหน่ง ลงวันที่ ๒๒ พฤศจิกายน ๒๕๕๔ และ (ฉบับที่ ๒) พ.ศ. ๒๕๕๘ ลงวันที่ ๔ กันยายน ๒๕๕๘ กำหนดให้คณะกรรมการข้าราชการหรือพนักงานส่วนท้องถิ่น (ก.จังหวัด) พิจารณากำหนดตำแหน่งข้าราชการหรือพนักงานส่วนท้องถิ่น ว่าจะมีตำแหน่งใด ระดับใด อยู่ในส่วนราชการใด จำนวนเท่าใด ให้คำนึงถึงภาระหน้าที่ความรับผิดชอบ ลักษณะงานที่ต้องปฏิบัติ ความยาก ปริมาณและคุณภาพของงาน ตลอดจนทั้งภาระค่าใช้จ่ายขององค์การบริหารส่วนตำบลศรีฐาน โดยให้องค์การบริหารส่วนตำบลศรีฐาน จัดทำแผนอัตรากำลังของข้าราชการหรือพนักงานส่วนท้องถิ่น เพื่อใช้ในการกำหนดตำแหน่งโดยความเห็นชอบของคณะกรรมการข้าราชการหรือพนักงานส่วนท้องถิ่น (ก.จังหวัด) ทั้งนี้ ให้เป็นไปตามหลักเกณฑ์และวิธีการที่คณะกรรมการกลางข้าราชการหรือพนักงานส่วนท้องถิ่น (ก.กลาง) กำหนด

๑.๒ คณะกรรมการกลางข้าราชการหรือพนักงานส่วนท้องถิ่น (ก.จ. , ก.ท. หรือ ก.อบต.) ได้มีมติเห็นชอบประกาศการกำหนดตำแหน่งข้าราชการหรือพนักงานส่วนท้องถิ่น โดยกำหนดแนวทางให้องค์การบริหารส่วนตำบลศรีฐาน จัดทำแผนอัตรากำลังขององค์กรปกครองส่วนท้องถิ่น เพื่อเป็นกรอบในการกำหนดตำแหน่งและการใช้ตำแหน่งข้าราชการหรือพนักงานส่วนท้องถิ่น โดยเสนอให้คณะกรรมการข้าราชการหรือพนักงานส่วนท้องถิ่น (ก.จังหวัด) พิจารณาให้ความเห็นชอบ โดยกำหนดให้องค์การบริหารส่วนตำบลศรีฐาน แต่งตั้งคณะกรรมการจัดทำแผนอัตรากำลัง เพื่อวิเคราะห์อำนาจหน้าที่และภารกิจขององค์การบริหารส่วนตำบลศรีฐาน วิเคราะห์ความต้องการกำลังคน วิเคราะห์การวางแผนการใช้กำลังคน จัดทำกรอบอัตรากำลังและกำหนดหลักเกณฑ์และเงื่อนไขในการกำหนดตำแหน่งข้าราชการหรือพนักงานส่วนท้องถิ่นตามแผนอัตรากำลัง ๓ ปี

๑.๓ จากหลักการและเหตุผลดังกล่าว องค์การบริหารส่วนตำบลศรีฐาน จึงได้จัดทำแผนอัตรากำลัง ๓ ปี สำหรับปีงบประมาณ พ.ศ.๒๕๖๔ - ๒๕๖๖ ขึ้น

๒. วัตถุประสงค์

๒.๑ เพื่อให้องค์การบริหารส่วนตำบลศรีฐาน มีโครงสร้างการแบ่งงานและระบบงานที่เหมาะสม ไม่ซ้ำซ้อน

๒.๒ เพื่อให้องค์การบริหารส่วนตำบลศรีฐาน มีการกำหนดประเภทตำแหน่ง สายงาน การจัดอัตรากำลัง โครงสร้างส่วนราชการให้เหมาะสมกับอำนาจหน้าที่ขององค์กรปกครองส่วนท้องถิ่น ตามกฎหมาย จัดตั้งองค์กรปกครองส่วนท้องถิ่นแต่ละประเภท และตามพระราชบัญญัติกำหนดแผนและขั้นตอนการกระจายอำนาจให้องค์กรปกครองส่วนท้องถิ่น พ.ศ. ๒๕๔๒

๒.๓ เพื่อให้คณะกรรมการข้าราชการหรือพนักงานส่วนท้องถิ่น (ก.จังหวัด) สามารถตรวจสอบการกำหนดตำแหน่งและการใช้ตำแหน่งข้าราชการหรือพนักงานส่วนท้องถิ่น ข้าราชการครู บุคลากรทางการศึกษา ลูกจ้างประจำ และพนักงานจ้าง ว่าถูกต้องเหมาะสมกับภารกิจ อำนาจหน้าที่ ความรับผิดชอบของส่วนราชการนั้นหรือไม่

๒.๔ เพื่อเป็นแนวทางในการดำเนินการวางแผนการพัฒนาบุคลากรขององค์การบริหารส่วนตำบลศรีฐาน

๒.๕ เพื่อให้องค์การบริหารส่วนตำบลศรีฐาน สามารถวางแผนอัตรากำลัง ในการบรรจุแต่งตั้ง ข้าราชการหรือพนักงานส่วนท้องถิ่น ข้าราชการครู บุคลากรทางการศึกษา ลูกจ้างประจำ และพนักงานจ้าง เพื่อให้การบริหารงาน ขององค์การบริหารส่วนตำบลศรีฐาน เกิดประโยชน์ต่อประชาชนเกิดผลสัมฤทธิ์ต่อภารกิจ ตามอำนาจหน้าที่ มีประสิทธิภาพ มีความคุ้มค่า สามารถลดขั้นตอนการปฏิบัติงาน มีการลดภารกิจและยุบเลิกหน่วยงานที่ไม่จำเป็นการปฏิบัติการสามารถให้บริการสาธารณะ แก้ไขปัญหา และตอบสนองความต้องการของประชาชนได้เป็นอย่างดี

๒.๖ เพื่อให้องค์การบริหารส่วนตำบลศรีฐาน สามารถควบคุมภาระค่าใช้จ่ายด้านการบริหารงานบุคคล ให้เป็นไปตามที่กฎหมายกำหนด

๓. กรอบแนวคิดในการจัดทำแผนอัตรากำลัง ๓ ปี

คณะกรรมการจัดทำแผนอัตรากำลังขององค์การบริหารส่วนตำบลศรีฐาน แต่งตั้งคณะกรรมการจัดทำแผนอัตรากำลัง ๓ ปี ประกอบด้วยนายกองค์กรปกครองส่วนท้องถิ่น เป็นประธานกรรมการ ปลัดองค์กรปกครองส่วนท้องถิ่น หัวหน้าส่วนราชการเป็นกรรมการ หัวหน้าส่วนราชการที่รับผิดชอบการบริหารงานบุคคล เป็นกรรมการและเลขานุการ และข้าราชการหรือพนักงานส่วนท้องถิ่นที่ได้รับมอบหมายไม่เกิน ๒ คน เป็นผู้ช่วยเลขานุการ มีหน้าที่จัดทำแผนอัตรากำลัง ๓ ปี โดยมีขอบเขตเนื้อหาครอบคลุมในเรื่องต่างๆ ดังต่อไปนี้

๓.๑ วิเคราะห์ภารกิจ อำนาจหน้าที่ความรับผิดชอบขององค์การบริหารส่วนตำบลศรีฐาน ตามกฎหมายจัดตั้งองค์กรปกครองส่วนท้องถิ่นแต่ละประเภท และตามพระราชบัญญัติแผนและขั้นตอนการกระจายอำนาจให้องค์กรปกครองส่วนท้องถิ่น พ.ศ. ๒๕๔๒ ตลอดจนกฎหมายอื่นให้สอดคล้องกับแผนพัฒนาเศรษฐกิจและสังคมแห่งชาติ แผนพัฒนาจังหวัด แผนพัฒนาอำเภอ แผนพัฒนาตำบล นโยบายของรัฐบาล นโยบายผู้บริหาร และสภาพปัญหาขององค์การบริหารส่วนตำบลศรีฐาน เพื่อให้การดำเนินการขององค์การบริหารส่วนตำบลศรีฐาน บรรลุตามภารกิจที่ตั้งไว้ จึงจำเป็นต้องจัดสรรอัตรากำลัง ตามหน่วยงานต่างๆ ให้เหมาะสมกับเป้าหมายการดำเนินการ โดยมุ่งมองนี้เป็นการพิจารณาว่าลักษณะงานในปัจจุบันที่ดำเนินการอยู่นั้นครบถ้วนและตรงตามภารกิจ อำนาจหน้าที่ ความรับผิดชอบหรือไม่อย่างไร หากลักษณะงานที่ทำอยู่ใน

ปัจจุบันไม่ตรงกับภารกิจ อำนาจหน้าที่ ความรับผิดชอบ จึงต้องพิจารณาวางแผนกรอบอัตรากำลังให้ปรับเปลี่ยนไปตามทิศทางในอนาคต รวมถึงหากงานในปัจจุบันบางส่วนไม่ต้องดำเนินการแล้ว อาจทำให้การจัดสรรกำลังคนของบางส่วนราชการเปลี่ยนแปลงไป ทั้งนี้ เพื่อให้เกิดการเตรียมความพร้อมในเรื่องแผนอัตรากำลังคนให้สามารถรองรับสถานการณ์ที่อาจเปลี่ยนแปลงไป ทั้งนี้ เพื่อให้เกิดการเตรียมความพร้อมในเรื่องแผนอัตรากำลังคนให้สามารถรองรับสถานการณ์ที่อาจเปลี่ยนแปลงไปในอนาคต

๓.๒ กำหนดโครงสร้างการแบ่งส่วนราชการภายในและการจัดระบบงาน เพื่อรองรับภารกิจตามอำนาจหน้าที่ความรับผิดชอบ ให้สามารถแก้ปัญหาของจังหวัดด้วยวิธีได้อย่างมีประสิทธิภาพ

๓.๓ การวิเคราะห์ต้นทุนค่าใช้จ่ายของกำลังคน : Supply pressure เป็นการนำประเด็นค่าใช้จ่ายด้านบุคลากรเข้ามาร่วมในการพิจารณา เพื่อการจัดการทรัพยากรบุคคลที่มีอยู่เป็นไปอย่างมีประสิทธิภาพสูงสุด กำหนดตำแหน่งในสายงานต่างๆ จำนวนตำแหน่ง และระดับตำแหน่งให้เหมาะสมกับภาระหน้าที่ความรับผิดชอบ ปริมาณงาน และคุณภาพของงาน รวมทั้งสร้างความก้าวหน้าในสายอาชีพของกลุ่มงานต่างๆ โดยในส่วนนี้จะคำนึงถึง

๓.๓.๑ การจัดระดับชั้นงานที่เหมาะสม ให้พิจารณาถึงต้นทุนต่อการกำหนดระดับชั้นงานในแต่ละประเภท เพื่อให้การกำหนดตำแหน่งและการปรับระดับชั้นงานเป็นไปอย่างประหยัดและมีประสิทธิภาพสูงสุด

๓.๓.๒ การจัดสรรประเภทของบุคลากรส่วนท้องถิ่น (ข้าราชการหรือพนักงานส่วนท้องถิ่น ข้าราชการครู บุคลากรทางการศึกษา ลูกจ้างประจำ และพนักงานจ้าง) โดยหลักการแล้ว การจัดประเภทลักษณะงานผิดจะมีผลกระทบต่อประสิทธิภาพ และต้นทุนในการทำงานขององค์กร ดังนั้น ในการกำหนดอัตรากำลังข้าราชการหรือพนักงานส่วนท้องถิ่นในแต่ละส่วนราชการจะต้องมีการพิจารณาว่าตำแหน่งที่กำหนดในปัจจุบันมีความเหมาะสมหรือไม่หรือควรเปลี่ยนลักษณะการกำหนดตำแหน่งเพื่อให้การทำงานเป็นไปอย่างมีประสิทธิภาพมากขึ้น โดยภาระค่าใช้จ่ายด้านการบริหารงานบุคคลส่วนท้องถิ่น พ.ศ.๒๕๔๒ สี่สิบของงบประมาณรายจ่ายตามมาตรา ๓๕ แห่งพระราชบัญญัติระเบียบบริหารงานบุคคลส่วนท้องถิ่น พ.ศ.๒๕๔๒

๓.๔ การวิเคราะห์กระบวนการและเวลาที่ใช้นในการปฏิบัติงาน เป็นการนำข้อมูลเวลาที่ใช้ในการปฏิบัติงานตามกระบวนการจริง (Work process) ในอดีต เพื่อวิเคราะห์ปริมาณงานต่อบุคคลจริงโดยสมมติฐานที่ว่า งานใดที่ต้องมีกระบวนการและเวลาที่ใช้นมากกว่า โดยเปรียบเทียบย่อมต้องใช้อัตรากำลังคนมากกว่า อย่างไรก็ตามในภาคราชการส่วนท้องถิ่นนั้นงานบางลักษณะ เช่น งานกำหนดนโยบาย งานมาตรฐานงานเทคนิคด้านช่าง หรืองานบริการบางประเภทไม่สามารถกำหนดเวลามาตรฐานได้ ดังนั้น การคำนวณเวลาที่ใช้นในกรณีของภาคราชการส่วนท้องถิ่นนั้นจึงทำได้เพียงเป็นข้อมูลเปรียบเทียบ (Relative Information) มากกว่าจะเป็นข้อมูลที่ใช้ในการกำหนดคำนวณอัตรากำลังต่อหน่วยงานจริงเหมือนในภาคเอกชน นอกจากนั้นก่อนจะคำนวณเวลาที่ใช้นในการปฏิบัติงานแต่ละส่วนราชการจะต้องพิจารณาปริมาณงาน ลักษณะงานที่ปฏิบัติว่ามีความสอดคล้องกับภารกิจของหน่วยงานหรือไม่ เพราะในบางครั้งอาจเป็นไปได้ว่างานที่ปฏิบัติอยู่ในปัจจุบันมีลักษณะเป็นงานโครงการพิเศษ หรืองานของหน่วยงานอื่น ก็มีความจำเป็นต้องมาใช้ประกอบการพิจารณาด้วย

๓.๕ การวิเคราะห์ผลงานที่ผ่านมาเพื่อประกอบการกำหนดกรอบอัตรากำลังเป็นการนำผลลัพธ์ที่พึงประสงค์ของแต่ละส่วนราชการ และพันธกิจขององค์กรมายึดโยงกับจำนวนกรอบอัตรากำลังที่ต้องใช้สำหรับการสร้างผลลัพธ์ที่พึงประสงค์ให้ได้ตามเป้าหมาย โดยสมมติฐานที่ว่า หากผลงานที่ผ่านมาเปรียบเทียบกับผลงานในปัจจุบันและอนาคตมีความแตกต่างกันอย่างมีนัยสำคัญ อาจต้องมีการพิจารณาแนวทางในการกำหนด/เกลี่ยอัตรากำลังใหม่ เพื่อให้เกิดการทำงานที่มีประสิทธิภาพและสนับสนุนการทำงานตามภารกิจของส่วนราชการและองค์กรอย่างสูงสุด

๓.๖ การวิเคราะห์ข้อมูลจากความคิดเห็นแบบ ๓๖๐ องศา เป็นการสอบถามความคิดเห็นจากผู้มีส่วนได้ส่วนเสียหรือประเด็นต่างๆ อย่างเรื่องการบริหารงาน งบประมาณ คน มาพิจารณาอย่างน้อยใน ๓ ประเด็น ดังนี้

๓.๖.๑ เรื่องพื้นที่และการจัดสร้างองค์กร เนื่องจากการจัดโครงสร้างองค์กรและการแบ่งงานในพื้นที่นั้นจะมีผลต่อการกำหนดกรอบอัตรากำลังเป็นอย่างมาก เช่น หากกำหนดโครงสร้างที่มากเกินไปจะทำให้เกิดตำแหน่งขึ้นตามมาอีกไม่ว่าจะเป็นงานหัวหน้าฝ่าย งานธุรการ สารบรรณ และบริหารทั่วไปในส่วนราชการนั้น ซึ่งอาจมีความจำเป็นต้องทบทวนว่าการกำหนดโครงสร้างในปัจจุบันของแต่ละส่วนราชการนั้นมีความเหมาะสมเพียงใด

๓.๖.๒ เรื่องการเกษียณอายุราชการ เนื่องจากหลายๆส่วนราชการในปัจจุบันมีข้าราชการผู้สูงอายุจำนวนมาก ดังนั้นอาจต้องมีการพิจารณาถึงการเตรียมการเรื่องกรอบอัตรากำลังที่รองรับการเกษียณอายุของข้าราชการ ทั้งนี้ ไม่ว่าจะเป็นการถ่ายทอดองค์ความรู้ การปรับตำแหน่งที่เหมาะสมขึ้นทดแทนตำแหน่งที่จะเกษียณอายุไป เป็นต้น

๓.๖.๓ ความคิดเห็นของผู้มีส่วนได้ส่วนเสีย เป็นการสอบถามจากเจ้าหน้าที่ภายในส่วนราชการและผู้มีส่วนได้ส่วนเสียเกี่ยวข้องกับส่วนราชการนั้นๆ ผ่านการส่งแบบสอบถามหรือการสัมภาษณ์ซึ่งมุมมองต่างๆอาจทำให้การกำหนดกรอบอัตรากำลังเป็นไปอย่างมีประสิทธิภาพมากขึ้น

๓.๗ การพิจารณาเปรียบเทียบกับกรอบอัตรากำลังขององค์กรอื่นๆ กระบวนการนี้เป็นกระบวนการนำข้อมูลของอัตรากำลังในหน่วยงานที่มีลักษณะใกล้เคียงกัน เช่น การเปรียบเทียบจำนวนกรอบอัตรากำลังของงานการเจ้าหน้าที่ในเทศบาล ก. และงานการเจ้าหน้าที่ใน เทศบาล ข. ซึ่งมีหน้าที่รับผิดชอบคล้ายกัน โดยสมมติฐานที่ว่าแนวโน้มของการใช้อัตรากำลังของแต่ละองค์กรในลักษณะงานและปริมาณงานแบบเดียวกันน่าจะมีจำนวนและการกำหนดตำแหน่งคล้ายคลึงกัน

๓.๘ ให้องค์กรครองส่วนท้องถิ่นมีแผนการพัฒนาข้าราชการหรือพนักงานส่วนท้องถิ่นทุกคน โดยจะต้องได้รับการพัฒนาความรู้ความสามารถอย่างน้อยปีละ ๑ ครั้ง

การวิเคราะห์ข้อมูลเพื่อกำหนดกรอบอัตรากำลังไม่มุ่งเน้นในเรื่องการเพิ่ม เกลี้ย หรือลดจำนวนกรอบอัตรากำลังเป็นสิ่งสำคัญ แต่มีจุดมุ่งหมายเพื่อให้ส่วนราชการพิจารณาการกำหนดตำแหน่งที่เหมาะสม (Right Jobs) มากกว่าการเพิ่ม/ลดจำนวนตำแหน่ง ตัวอย่างเช่น การวิเคราะห์ต้นทุนค่าใช้จ่ายแล้วพบว่า การกำหนดกรอบตำแหน่งในประเภททั่วไปอาจมีความเหมาะสมน้อยกว่าการกำหนดตำแหน่งประเภทวิชาการในบางลักษณะงาน ทั้งๆ ที่ใช้ต้นทุนที่ไม่แตกต่างกันมาก รวมถึงในการพิจารณาที่กระบวนการทำงานก็พบว่า เป็นลักษณะงานในเชิงการวิเคราะห์ที่ในสายอาชีพมากกว่างานในเชิงปฏิบัติงาน และส่วนราชการอื่นก็กำหนดตำแหน่งในงานลักษณะนี้เป็นตำแหน่งประเภทวิชาการ ถ้าเกิดกรณีเช่นนี้ก็น่าจะมีเหตุผลเพียงพอที่จะกำหนดกรอบอัตรากำลังในลักษณะงานนี้เป็นตำแหน่งประเภทวิชาการ โดยไม่ได้เพิ่มจำนวนตำแหน่งของส่วนราชการเลย โดยสรุปอาจกล่าวได้ว่า กรอบแนวคิดการวิเคราะห์อัตรากำลัง (Effective Man Power Planning Framework) นี้จะเป็นแนวทางให้ส่วนราชการสามารถมีข้อมูลเชิงวิเคราะห์อย่างเพียงพอในการที่จะอธิบายเหตุผลเชิงวิชาการสำหรับการวางแผนกรอบอัตรากำลังที่เหมาะสมตามภารกิจงานของแต่ละส่วนราชการ นอกจากนี้การรวบรวมข้อมูลโดยวิธีการดังกล่าวจะทำให้ส่วนราชการ สามารถนำข้อมูลเหล่านี้ไปใช้ประโยชน์ในเรื่องอื่นๆ เช่น

- การใช้ข้อมูลที่หลากหลายจะทำให้เกิดการยอมรับได้มากกว่าโดยเปรียบเทียบหากจะต้องมีการเกลี้ยอัตรากำลังระหว่างหน่วยงาน

- การจัดทำกระบวนการจริง (Work process) จะทำให้ได้เวลามาตรฐานที่จะสามารถนำไปใช้วัดประสิทธิภาพในการทำงานของบุคคลได้อย่างถูกต้อง รวมถึงในระยะยาว ส่วนราชการสามารถนำผล

การจัดทำกระบวนการและเวลามาตรฐานนี้ไปวิเคราะห์เพื่อการปรับปรุงกระบวนการ (Process Re-engineer) อันจะนำไปสู่การใช้อัตรากำลังที่เหมาะสมและมีประสิทธิภาพมากขึ้น

- การเก็บข้อมูลผลงาน จะทำให้สามารถพยากรณ์แนวโน้มของภาระงาน ซึ่งจะเป็นประโยชน์ในอนาคตต่อส่วนราชการในการเตรียมทรัพยากรศาสตร์ในการทำงาน เพื่อรองรับภารกิจที่จะเพิ่ม/ลดลง

๔. สภาพปัญหาของพื้นที่และความต้องการของประชาชน

พันธกิจ (Mission)

องค์การบริหารส่วนตำบลศรีฐาน มีพื้นที่ ๑๗,๖๐๑ ไร่ หรือ ๒๘.๑๖ ตารางกิโลเมตร สภาพภูมิประเทศเป็นที่ราบสูงดินส่วนใหญ่เป็นดินทราย มีลำน้ำโพงไหลผ่านทางตอนเหนือของตำบล แต่ปริมาณน้ำไม่เพียงพอสำหรับการเกษตร แต่มีปัญหาหลายประการที่ต้องเร่งแก้ไข ดังนี้

๑. ด้านโครงสร้างพื้นฐาน

๑. ประชาชนมีเอกสารสิทธิน้อย
๒. ประชาชนไม่ประกอบธุรกิจในหมู่บ้าน
๓. การระบายน้ำยังไม่ดี ทำให้เกิดน้ำท่วมไร่นาราษฎร

๒. ด้านเศรษฐกิจ

๑. ประชาชนส่วนใหญ่ขาดความรู้ และทักษะในการประกอบอาชีพ
๒. ขาดการส่งเสริมอาชีพ และเพิ่มรายได้แก่ประชาชน ขาดการรวมกลุ่มอาชีพ
๓. ขาดการพัฒนา และส่งเสริมการท่องเที่ยวอย่างจริงจัง
๔. ปัญหาที่ขผลผลการเกษตรราคาต่ำ และขาดสถานที่แหล่งรวมผลิตภัณฑ์ ชื้อ - ขาย

๓. ด้านสังคม

๑. ปัญหาโรคเอดส์
๒. ประชาชนยังขาดการพัฒนาฝีมือแรงงานในบางสาขางานที่นำมาประกอบอาชีพ
๓. การส่งเสริมสวัสดิการสังคม และนันทนาการไม่เพียงพอ

๔. ด้านการเมือง การบริหาร

๑. เครื่องมือเครื่องใช้ไม่เพียงพอ และสถานที่ปฏิบัติงานไม่ได้มาตรฐาน สำหรับบริการประชาชน
๒. เงินรายได้ขององค์การบริหารส่วนตำบลศรีฐาน ไม่สมดุลกับภารกิจ ที่จะต้องพัฒนาให้ครอบคลุมทุกด้านของพื้นที่
๓. ไม่มีระบบการป้องกันและบรรเทาสาธารณภัย ที่มีประสิทธิภาพ
๔. สมาชิกสภา อบต. มีประสบการณ์ทำงาน แต่โดยเฉลี่ยมีการศึกษาอยู่ในเกณฑ์ต่ำ
๕. มีการเปลี่ยนแปลงของกฎหมาย ระเบียบข้อบังคับ ข้อปฏิบัติ อยู่ตลอดเวลา ทำให้ปฏิบัติไม่ถูกต้อง

๕. ด้านทรัพยากรธรรมชาติและสิ่งแวดล้อม

๑. ขาดการจัดระบบบำบัด และฟื้นฟูธรรมชาติและสิ่งแวดล้อมที่มีประสิทธิภาพ
๒. ดินทำการเกษตรเสื่อมคุณภาพ
๓. ประชาชนไม่รู้จักรักษาทรัพยากรธรรมชาติที่มีอยู่แล้วให้ใช้ได้ยาวนาน

๖. ด้านการสาธารณสุข

๑. ปัญหาโรคติดต่อ
๒. ปัญหาติดยาเสพติด

๗. ด้านการศึกษา ศาสนา และวัฒนธรรม

๑. ปัญหาทางการศึกษา มีการศึกษาต่อน้อย ระดับการศึกษาต่ำ

ความต้องการของประชาชน

จากศักยภาพ และปัญหาความต้องการของท้องถิ่น องค์การบริหารส่วนตำบลศรีฐาน จึงกำหนดภารกิจขึ้นเพื่อปฏิบัติ ให้สอดคล้องกับวิสัยทัศน์ ดังนี้

๑. ด้านการพัฒนาความเข้มแข็งเศรษฐกิจชุมชน มีดังนี้

๑. สนับสนุนและส่งเสริมโครงการเกษตรผสมผสาน และการเกษตรทฤษฎีใหม่
๒. สนับสนุน การจัดร้านค้าชุมชน และเครือข่ายร้านค้าชุมชน
๓. สนับสนุน และส่งเสริมการจัดตั้งกลุ่มออมทรัพย์ กองทุนหมู่บ้านให้เข้มแข็ง
๔. ส่งเสริมและสนับสนุนวัสดุ อุปกรณ์ที่จำเป็นในการพัฒนาอาชีพ
๕. ส่งเสริมและพัฒนาการผลิต โดยใช้วัสดุท้องถิ่นและการใช้ภูมิปัญญาท้องถิ่น
๖. ส่งเสริมปัจจัยพื้นฐานทางเศรษฐกิจ เช่น จัดให้มีตลาดกลาง อาคารคลังเก็บสินค้า
๗. ส่งเสริมการท่องเที่ยว โดยพัฒนาสิ่งอำนวยความสะดวกพื้นฐาน ปรับปรุง พื้นฟูภูมิทัศน์

๒. ด้านพัฒนาการศึกษา ศาสนา ศิลปวัฒนธรรม มีดังนี้

๑. ส่งเสริมการศึกษาทั้งใน และนอกระบบ
๒. ส่งเสริมและพัฒนาการเลี้ยงดูเด็กเล็ก และเด็กก่อนวัยเรียน
๓. ส่งเสริมและจัดตั้งศูนย์พัฒนาเด็กเล็ก ศูนย์การเรียนรู้ชุมชน
๔. ส่งเสริมสถาบันศาสนาในชุมชน ให้มีส่วนร่วมในการแก้ไขปัญหาและพัฒนาสังคม
๕. ส่งเสริมและสนับสนุนการจัดกิจกรรมทางด้านศาสนา

๓. ด้านการพัฒนาคุณภาพชีวิต มีดังนี้

๑. เสริมสร้างครอบครัวดีมีสุข
๒. ส่งเสริมความเข้มแข็งการสาธารณสุขมูลฐาน
๓. ส่งเสริม และป้องกันรักษาสุขภาพอนามัยของประชาชน
๔. จัดตั้งหมู่บ้านปลอดยาเสพติด
๕. ส่งเสริม และสนับสนุนด้านการป้องกันและบรรเทาสาธารณภัยให้มีประสิทธิภาพ
๖. ให้ชุมชนมีความปลอดภัยในชีวิตและทรัพย์สิน
๗. รมรงค์แก้ไขปัญหาโรคเอดส์, โรคเลปโตสไปโรซิส, ไข้หวัด, โรคไข้เลือดออกและไวรัสโคโรนา ๒๐๑๙ (COVID-19)

๔. ด้านการจัดโครงสร้างพื้นฐาน มีดังนี้

๑. ดำเนินการปรับปรุงก่อสร้างทางคมนาคม
๒. ปรับปรุงวางท่อระบายน้ำ
๓. ดำเนินการติดตั้งระบบสาธารณูปโภค ขยายเขตไฟฟ้า ระบบประปาภูมิภาค ให้ทั่วถึง
๔. ดำเนินการพัฒนาแหล่งน้ำเพื่อการอุปโภค บริโภค

๕. ด้านการพัฒนาศักยภาพขององค์กร และสร้างความเข้มแข็งของชุมชน มีดังนี้

๑. ให้ความรู้แก่สมาชิกสภาองค์การบริหารส่วนตำบล ข้าราชการและลูกจ้าง อย่างสม่ำเสมอ

๒. จัดหาวัสดุอุปกรณ์ให้ครบถ้วน ทันสมัย และมีประสิทธิภาพในองค์กร
๓. ส่งเสริม และสนับสนุนการจัดตั้งกลุ่มอาชีพที่เข้มแข็ง และครบทุกหมู่บ้าน
๔. ส่งเสริมกระบวนการประชาคมเข้มแข็ง
๕. ส่งเสริมกระบวนการเรียนรู้ร่วมกัน การร่วมคิด ร่วมทำ และร่วมรับผิดชอบ
๖. สนับสนุนและพัฒนาองค์กรให้พร้อมที่จะรองรับการถ่ายโอนภารกิจจากรัฐบาล

๖. ด้านการจัดการทรัพยากรธรรมชาติและสิ่งแวดล้อม มีดังนี้

๑. ดำเนินการจัดระเบียบสังคมด้านการสัญจรไปมาในตำบลให้มีระเบียบ
๒. ดำเนินการขุดลอก และกำจัดวัชพืชในคูคลอง หนองน้ำสาธารณะ
๓. ดำเนินการรณรงค์ ประชาสัมพันธ์สร้างความเข้าใจแก่ประชาชน
๔. ดำเนินการปรับปรุงภูมิทัศน์พื้นที่สวนสาธารณะประโยชน์
๕. ส่งเสริมให้ประชาชนมีส่วนร่วมในการจัดการทรัพยากรธรรมชาติสิ่งแวดล้อม
๖. ส่งเสริมการท่องเที่ยวเชิงอนุรักษ์

๕. ภารกิจ อำนาจหน้าที่ขององค์การบริหารส่วนตำบลศรีฐาน

๕.๑ ด้านโครงสร้างพื้นฐาน มีภารกิจที่เกี่ยวข้อง ดังนี้

- (๑) จัดให้มีและบำรุงรักษาทางบกและทางน้ำ (มาตรา ๖๗(๑))
- (๒) รักษาความสะอาดของถนนทางน้ำ ทางเดินและที่สาธารณะรวมทั้งกำจัดมูลฝอยและสิ่งปฏิกูล (มาตรา ๖๗(๒))
- (๓) ให้มีน้ำเพื่อการอุปโภค บริโภค และการเกษตร (มาตรา ๖๘(๒))
- (๔) ให้มีและบำรุงการไฟฟ้า หรือแสงสว่างโดยวิธีอื่น (มาตรา ๖๘(๒))
- (๕) ให้มีและบำรุงรักษาทางระบายน้ำ (มาตรา ๖๘(๓))
- (๖) การจัดทำแผนพัฒนาท้องถิ่นของตนเอง (มาตรา ๑๖(๑))
- (๗) การสาธารณสุข ปลอดภัยและการก่อสร้างอื่น ๆ (มาตรา ๑๖(๔))

๕.๒ ด้านส่งเสริมคุณภาพชีวิต มีภารกิจที่เกี่ยวข้อง ดังนี้

- (๑) ส่งเสริมการพัฒนาสตรี เด็ก เยาวชน ผู้สูงอายุ และผู้พิการ (มาตรา ๖๗(๖))
- (๒) ให้มีและบำรุงสถานที่ประชุมกีฬา การพักผ่อนหย่อนใจ และสวนสาธารณะ (มาตรา ๖๓๘(๔))
- (๓) การสังคมสงเคราะห์ การพัฒนาคุณภาพชีวิตเด็ก สตรี คนชรา และผู้ด้อยโอกาส (มาตรา ๑๖(๑๐))

๕.๓ ด้านการจัดระเบียบชุมชน สังคม และการรักษาความสงบเรียบร้อย มีภารกิจที่เกี่ยวข้อง ดังนี้

- (๑) การส่งเสริมประชาธิปไตย ความเสมอภาค และสิทธิเสรีภาพของประชาชน (มาตรา ๑๖(๑๕))
- (๒) การป้องกันและบรรเทาสาธารณภัย (มาตรา ๖๗(๔))
- (๓) การคุ้มครองดูแลและรักษาทรัพย์สินอันเป็นสาธารณะสมบัติของแผ่นดิน (มาตรา ๖๘(๘))
- (๔) การรักษาความสงบเรียบร้อย การส่งเสริม และการสนับสนุนการป้องกัน และรักษาความปลอดภัยในชีวิตทรัพย์สิน (มาตรา ๑๖ (๓๐))

๕.๔ ด้านการวางแผน การส่งเสริมการลงทุน พาณิชยกรรม และการท่องเที่ยว มีภารกิจที่เกี่ยวข้อง ดังนี้

- (๑) ส่งเสริมให้มีอุตสาหกรรมในครอบครัว (มาตรา ๖๘ (๖))
- (๒) บำรุงและส่งเสริมการประกอบอาชีพของราษฎร (มาตรา ๖๘(๗))
- (๓) การส่งเสริมการท่องเที่ยว (มาตรา ๑๖(๘))
- (๔) การพาณิชย์ และการส่งเสริมการลงทุน (มาตรา ๑๖(๗))
- (๕) ให้มีและส่งเสริมกลุ่มเกษตรกร และกิจการสหกรณ์ (มาตรา ๖๘ (๕))

๕.๕ ด้านการบริหารจัดการและการอนุรักษ์ทรัพยากรธรรมชาติและสิ่งแวดล้อม มีภารกิจที่เกี่ยวข้อง ดังนี้

- (๑) การคุ้มครอง ดูแลและรักษาทรัพยากรธรรมชาติและสิ่งแวดล้อม (มาตรา ๖๗ (๗))
- (๒) การจัดการ การบำรุงรักษา และการใช้ประโยชน์จากป่าไม้ ที่ดิน ทรัพยากรธรรมชาติและสิ่งแวดล้อม (มาตรา ๑๖ (๒๔))
- (๓) การกำจัดมูลฝอย สิ่งปฏิกูล และน้ำเสีย (มาตรา ๑๖ (๑๘))

๕.๖ ด้านการศาสนา ศิลปวัฒนธรรม จารีตประเพณี และภูมิปัญญาท้องถิ่น มีภารกิจที่เกี่ยวข้อง ดังนี้

- (๑) ส่งเสริมการศึกษา ศาสนา และวัฒนธรรม (มาตรา ๖๗ (๕))
- (๒) บำรุงรักษาศิลปะ จารีตประเพณี ภูมิปัญญาท้องถิ่น และวัฒนธรรมอันดีของท้องถิ่น (มาตรา ๖๗ (๘))

๕.๗ ด้านการบริหารจัดการและการสนับสนุนการปฏิบัติการของส่วนราชการ และองค์กรปกครองส่วนท้องถิ่น มีภารกิจที่เกี่ยวข้อง ดังนี้

- (๑) สนับสนุนสภาตำบลและองค์กรปกครองส่วนท้องถิ่นอื่นในการพัฒนาท้องถิ่น สนับสนุนหรือช่วยเหลือส่วนราชการหรือองค์กรปกครองส่วนท้องถิ่นอื่นในการพัฒนาท้องถิ่น
- (๒) ประสานและให้ความร่วมมือในการปฏิบัติหน้าที่ของสภาตำบล และองค์กรปกครองส่วนท้องถิ่นอื่น
- (๓) การแบ่งสรรเงินซึ่งตามกฎหมายจะต้องแบ่งให้แก่สภาตำบลและองค์กรปกครองส่วนท้องถิ่นอื่น
- (๔) การให้บริการแก่เอกชน ส่วนราชการ หน่วยงานของรัฐ รัฐวิสาหกิจ หรือองค์กรปกครองส่วนท้องถิ่นอื่น

หมายเหตุ - มาตรา ๖๗, ๖๘ หมายถึง พ.ร.บ. สภาตำบลและองค์การบริหารส่วนตำบล พ.ศ. ๒๕๓๗
 - มาตรา ๑๖ หมายถึง พ.ร.บ. กำหนดแผนและขั้นตอนการกระจายอำนาจให้แก่ อบท. พ.ศ. ๒๕๔๒

๖. ภารกิจหลัก และภารกิจรอง ที่องค์การบริหารส่วนตำบลศรีฐานจะดำเนินการ

องค์การบริหารส่วนตำบลศรีฐาน มีภารกิจหลักและภารกิจรองที่ต้องดำเนินการ ดังนี้

ภารกิจหลัก

๑. การพัฒนาเศรษฐกิจให้มีความเข้มแข็ง ส่งเสริมกลุ่มอาชีพ กลุ่มเกษตรกร และกลุ่มกิจการสหกรณ์ ให้ยั่งยืน

๒. ส่งเสริมการศึกษา ศาสนา และวัฒนธรรม
๓. ส่งเสริมการพัฒนาสตรี เด็ก เยาวชน ผู้สูงอายุ และผู้พิการ
๔. การพัฒนาจัดให้มีและบำรุงรักษาทางน้ำและทางบก
๕. การป้องกันและบรรเทาสาธารณภัย
๖. การสร้างชุมชนเข้มแข็ง

ภารกิจรอง

๑. บำรุงรักษาศิลปะ จารีตประเพณี ภูมิปัญญาท้องถิ่น และวัฒนธรรมอันดีของท้องถิ่น
๒. การรักษาความสะอาดของถนน ทางน้ำ ทางเดิน และที่สาธารณะ รวมทั้งกำจัดมูลฝอยและสิ่งปฏิกูล
๓. การจัดให้มีระบบสาธารณูปโภค สาธารณูปการ ให้มีและการบำรุงไฟฟ้าและแสงสว่างโดยวิธีอื่น
๔. ให้มีและบำรุงสถานที่ประชุม การกีฬา การพักผ่อนหย่อนใจและสวนสาธารณะ
๕. การพัฒนาผังเมือง
๖. ส่งเสริมประชาสัมพันธ์การท่องเที่ยว

๗. สรุปปัญหาและแนวทางในการกำหนดโครงสร้างส่วนราชการและกรอบอัตรากำลัง

องค์การบริหารส่วนตำบลศรีฐาน กำหนดโครงสร้างการแบ่งส่วนราชการออกเป็น ๖ ส่วนราชการ ได้แก่

๑. สำนักปลัด อบต.
๒. กองคลัง
๓. กองช่าง
๔. กองสาธารณสุขและสิ่งแวดล้อม
๕. กองการศึกษา ศาสนา และวัฒนธรรม
๖. กองสวัสดิการสังคม

ทั้งนี้ ได้กำหนดกรอบอัตรากำลังทั้งสิ้น ๑๓ อัตรา ลูกจ้างประจำ ๒ อัตรา ครู ผดต. (ถ่ายโอน) ๖ อัตรา พนักงานจ้างตามภารกิจ ๖ อัตรา พนักงานจ้างตามภารกิจ (ถ่ายโอน) ๒ อัตรา พนักงานจ้างทั่วไป (ถ่ายโอน) ๑ อัตรา พนักงานจ้างทั่วไป ๖ อัตรา รวมกำหนดตำแหน่งเกี่ยวกับบุคลากรทั้งสิ้น จำนวน ๓๖ อัตรา

วิเคราะห์อัตรากำลังที่มี ขององค์การบริหารส่วนตำบลศรีฐาน

การวิเคราะห์สภาวะแวดล้อม (SWOT Analysis) เป็นเครื่องมือในการประเมินสถานการณ์สำหรับองค์กร ซึ่งช่วยผู้บริหารกำหนด จุดแข็ง และ จุดอ่อน ขององค์กร จากสภาพแวดล้อมภายใน โอกาสและอุปสรรคจากสภาพแวดล้อมภายนอก ตลอดจนผลกระทบจากปัจจัยต่าง ๆ ต่อการทำงานขององค์กร การวิเคราะห์ SWOT Analysis เป็นเครื่องมือในการวิเคราะห์สถานการณ์ เพื่อให้ผู้บริหารรู้จักจุดแข็ง จุดอ่อน โอกาส และอุปสรรคขององค์กร ซึ่งจะช่วยให้ทราบว่าองค์กรได้เดินทางมาถูกทิศและไม่หลงทาง นอกจากนี้ยังบอกได้ว่าองค์กรมีแรงขับเคลื่อน ไปยังเป้าหมายได้ดีหรือไม่ มั่นใจได้อย่างไรว่าระบบการทำงานในองค์กรยังมีประสิทธิภาพอยู่ มีจุดอ่อนที่จะต้องปรับปรุงอย่างไร ซึ่งการวิเคราะห์สภาวะแวดล้อม SWOT Analysis มีปัจจัยที่ควรนำมาพิจารณา ๒ ส่วน ดังนี้

ปัจจัยภายใน (Internal Environment Analysis) ได้แก่

S มาจาก Strengths

หมายถึง จุดเด่นหรือจุดแข็ง ซึ่งเป็นผลมาจากปัจจัยภายใน เป็นข้อดีที่เกิดจากสภาพแวดล้อมภายในองค์กร เช่น จุดแข็งด้านกำลังคน จุดแข็งด้านการเงิน จุดแข็งด้านการผลิต จุดแข็งด้านทรัพยากรบุคคล องค์กรจะต้องใช้ประโยชน์จากจุดแข็งในการกำหนดกลยุทธ์

W มาจาก Weaknesses

หมายถึง จุดด้อยหรือจุดอ่อน ซึ่งเป็นผลมาจากปัจจัยภายใน เป็น ปัญหาหรือข้อบกพร่องที่เกิดจากสภาพแวดล้อมภายในต่างๆ ขององค์กร ซึ่งองค์กรจะต้องหาวิธีในการแก้ปัญหา

ปัจจัยภายนอก (External Environment Analysis) ได้แก่**O มาจาก Opportunities**

หมายถึง โอกาส เป็นผลจากการที่สภาพแวดล้อม ภายนอกขององค์กรเอื้อประโยชน์หรือส่งเสริมการดำเนินงานขององค์กร โอกาสแตกต่างจากจุดแข็งตรงที่โอกาสนั้น เป็นผลมาจากสภาพแวดล้อมภายนอก แต่จุดแข็งนั้นเป็นผลมาจากสภาพแวดล้อมภายใน ผู้บริหารที่จะต้องเสาะแสวงหาโอกาสอยู่เสมอ และใช้ประโยชน์จากโอกาสนั้น

T มาจาก Threats

หมายถึง อุปสรรค เป็นข้อจำกัดที่เกิดจากสภาพแวดล้อม ภายนอก ซึ่งการบริหารจำเป็นต้องปรับกลยุทธ์ให้สอดคล้องและพยายามขจัดอุปสรรค ต่างๆ ที่เกิดขึ้นให้ได้จริง

วิเคราะห์ปัจจัยภายใน ภายนอก (SWOT)**ของบุคลากรในสังกัด องค์การบริหารส่วนตำบลศรีฐาน (ระดับตัวบุคลากร)**

<p>จุดแข็ง S</p> <ol style="list-style-type: none"> มีภูมิสำเนาอยู่ในพื้นที่ อบต. และพื้นที่ใกล้เคียง อบต. มีอายุเฉลี่ย ๒๕ - ๕๕ ปี เป็นวัยทำงาน มีผู้หญิงมากกว่าผู้ชายทำให้การทำงานละเอียดรอบครอบไม่มีพฤติกรรมเสี่ยงต่อการทุจริต มีการพัฒนาศึกษาหาความรู้เพิ่มเติมอยู่เสมอ เป็นคนในชุมชนสามารถทำงานคล่องตัว โดยใช้ความสัมพันธ์ส่วนตัวได้ 	<p>จุดอ่อน W</p> <ol style="list-style-type: none"> บางส่วนมีความรู้ไม่สอดคล้องกับภารกิจของ อบต. ทำงานในลักษณะเชื่อความคิดส่วนตัวมากกว่าหลักการและเหตุผลที่ถูกต้องของทางราชการ มีภาระหนี้สิน
<p>โอกาส O</p> <ol style="list-style-type: none"> มีความใกล้ชิดชิดคุ้นเคยกับประชาชนทำให้เกิดความร่วมมือในการทำงานง่ายขึ้น มีความจริงใจในการพัฒนาอุทิศตนได้ตลอดเวลา ชุมชนยังมีความคาดหวังในตัวผู้บริหารและการทำงานและ อบต.ในฐานะตัวแทน 	<p>ข้อจำกัด T</p> <ol style="list-style-type: none"> ส่วนมากมีเงินเดือน/ค่าจ้างน้อย รายได้ไม่เพียงพอ ระดับความรู้ไม่เหมาะสมสอดคล้องกับความยากของงาน พื้นที่กว้างทำให้บุคลากรที่มีอยู่ไม่พอให้บริการ มีความก้าวหน้าในวงแคบ

วิเคราะห์ปัจจัยภายใน ภายนอก (SWOT)
ขององค์การบริหารส่วนตำบลศรีฐาน (ระดับองค์กร)

<p>จุดแข็ง S</p> <ol style="list-style-type: none"> ๑. บุคลากรมีความรักถิ่นไม่ต้องการย้าย ๒. การเดินทางสะดวกทำงานเกินเวลาได้ ๓. ชุมชนยังมีความคาดหวังในตัวผู้บริหารและการทำงาน และ อนาคตในฐานะตัวแทน ๔. มีการส่งเสริมการศึกษาและฝึกอบรมบุคลากร ๕. ให้โอกาสในการพัฒนาและส่งเสริมความก้าวหน้าของบุคลากรภายในองค์กรอย่างเสมอภาคกัน ๖. ส่งเสริมให้มีการนำความรู้และทักษะใหม่ ๆ ที่ได้จากการศึกษาและฝึกอบรมมาใช้ในการปฏิบัติงาน 	<p>จุดอ่อน W</p> <ol style="list-style-type: none"> ๑. ขาดบุคลากรที่มีความรู้เฉพาะด้านทางวิชาชีพ ๒. พื้นที่พัฒนากว้าง ปัญหาทำให้บางสายงานมีบุคลากรไม่เพียงพอหรือไม่มี ๓. อาคารสำนักงานคับแคบ
<p>โอกาส O</p> <ol style="list-style-type: none"> ๑. ประชาชนให้ความร่วมมือในการพัฒนา อนาคตดี ๒. มีความคุ้นเคยกันทุกคน ๓. บุคลากรมีถิ่นที่อยู่กระจายทั่วเขต อนาคต. ทำให้รู้สภาพพื้นที่ ทิศนคติของประชาชนได้ดี ๔. บุคลากรมีการพัฒนาความรู้ปริญญาตรี /ปริญญาโทเพิ่มขึ้น ๕. ผู้บริหารและผู้บังคับบัญชาตามสายงานมีบทบาทในการช่วยให้บุคลากรบรรลุเป้าประสงค์ 	<p>ข้อจำกัด T</p> <ol style="list-style-type: none"> ๑. มีระบบอุปถัมภ์และกลุ่มพรรคพวกจากความสัมพันธ์แบบเครือญาติในชุมชน การดำเนินการทางวินัยเป็นไปได้ยากมักกระทบญาติพี่น้อง ๒. ขาดบุคลากรที่มีความเชี่ยวชาญบางสายงาน ความรู้ที่มีจำกัดทำให้ต้องเพิ่มพูนความรู้ให้หลากหลายจึงจะทำงานได้ ครอบคลุมภารกิจ ของ อนาคต. ๓. งบประมาณน้อยเมื่อเปรียบเทียบกับพื้นที่ จำนวนประชากร และภารกิจ

๘. โครงสร้างการกำหนดส่วนราชการ

๘.๑ โครงสร้างองค์การบริหารส่วนตำบล

องค์การบริหารส่วนตำบลศรีฐาน ได้ทำการวิเคราะห์ภารกิจและปริมาณงาน รวมทั้งสภาพปัญหาเกี่ยวกับการบริหารงานบุคคลในด้านต่างๆ เรียบร้อยแล้ว ได้นำผลการวิเคราะห์มาจัดทำกรอบโครงสร้างส่วนราชการ โดยทำการเปรียบเทียบให้เห็นส่วนราชการที่จะกำหนดขึ้นใหม่มีภารกิจงานประกอบด้วยอะไรบ้าง ดังนี้

๑. สำนักปลัด

โครงสร้างตามแผนอัตรากำลังปัจจุบัน	โครงสร้างตามแผนอัตรากำลังใหม่	หมายเหตุ
<p>๑. สำนักงานปลัด อบต.</p> <p>๑.๑ งานบริหารทั่วไป</p> <ul style="list-style-type: none"> - สารบรรณ - บริหารงานบุคคล - เลือกตั้งและทะเบียนข้อมูล - ตรวจสอบภายใน - ควบคุมและส่งเสริมการท่องเที่ยว <p>๑.๒ งานนโยบายและแผน</p> <ul style="list-style-type: none"> - นโยบายและแผน - วิชาการ - ข้อมูลและประชาสัมพันธ์ - งบประมาณ <p>๑.๓ งานกฎหมายและคดี</p> <ul style="list-style-type: none"> - กฎหมายและคดี - ร้องเรียนร้องทุกข์และอุทธรณ์ - ข้อบัญญัติและระเบียบ <p>๑.๔ งานป้องกันและบรรเทาสาธารณภัย</p> <ul style="list-style-type: none"> - อำนวยการ - ป้องกัน - พันฟู <p>๑.๕ งานกิจการสภา อบต.</p> <ul style="list-style-type: none"> - ระเบียบข้อบังคับประชุม - การประชุม - อำนวยการและประสานงาน 	<p>๑. สำนักงานปลัด อบต.</p> <p>๑.๑ งานบริหารทั่วไป</p> <ul style="list-style-type: none"> - สารบรรณ - บริหารงานบุคคล - เลือกตั้งและทะเบียนข้อมูล - ตรวจสอบภายใน - ควบคุมและส่งเสริมการท่องเที่ยว <p>๑.๒ งานนโยบายและแผน</p> <ul style="list-style-type: none"> - นโยบายและแผน - วิชาการ - ข้อมูลและประชาสัมพันธ์ - งบประมาณ <p>๑.๓ งานกฎหมายและคดี</p> <ul style="list-style-type: none"> - กฎหมายและคดี - ร้องเรียนร้องทุกข์และอุทธรณ์ - ข้อบัญญัติและระเบียบ <p>๑.๔ งานป้องกันและบรรเทาสาธารณภัย</p> <ul style="list-style-type: none"> - อำนวยการ - ป้องกัน - พันฟู <p>๑.๕ งานกิจการสภา อบต.</p> <ul style="list-style-type: none"> - ระเบียบข้อบังคับประชุม - การประชุม - อำนวยการและประสานงาน 	

๒. กองคลัง

โครงสร้างตามแผนอัตรากำลังปัจจุบัน	โครงสร้างตามแผนอัตรากำลังใหม่	หมายเหตุ
๒. กองคลัง ๒.๑ <u>งานการเงิน</u> - การเงิน - รับเงินเบิกจ่ายเงิน - เก็บรักษาเงิน ๒.๒ <u>งานบัญชี</u> - การบัญชี - ทะเบียนการคุมเบิกจ่ายเงิน - งบการเงินและงบทดลอง - แสดงฐานะทางการเงิน ๒.๓ <u>งานพัสดุ</u> - จัดซื้อ/จัดจ้าง - ควบคุม/เบิกจ่ายวัสดุ - ทะเบียนพัสดุ ๒.๔ <u>งานพัฒนารายได้</u> - จัดเก็บรายได้ - ทะเบียนทรัพย์สิน	๒. กองคลัง ๒.๑ <u>งานการเงิน</u> - การเงิน - รับเงินเบิกจ่ายเงิน - เก็บรักษาเงิน ๒.๒ <u>งานบัญชี</u> - การบัญชี - ทะเบียนการคุมเบิกจ่ายเงิน - งบการเงินและงบทดลอง - แสดงฐานะทางการเงิน ๒.๓ <u>งานพัสดุ</u> - จัดซื้อ/จัดจ้าง - ควบคุม/เบิกจ่ายวัสดุ - ทะเบียนพัสดุ ๒.๔ <u>งานพัฒนารายได้</u> - จัดเก็บรายได้ - ทะเบียนทรัพย์สิน	

๓. กองช่าง

โครงสร้างตามแผนอัตรากำลังปัจจุบัน	โครงสร้างตามแผนอัตรากำลังใหม่	หมายเหตุ
๓. กองช่าง ๓.๑ <u>งานก่อสร้าง</u> - ก่อสร้าง ปรับปรุงระบบสาธารณูปโภค/สาธารณูปการ - ก่อสร้างสะพาน เขื่อน ทดน้ำ - ข้อมูลก่อสร้าง ๓.๒ <u>งานออกแบบและควบคุมอาคาร</u> - ประเมินราคา - ควบคุมการก่อสร้างอาคาร - ออกแบบและบริการข้อมูล ๓.๓ <u>งานประสานสาธารณูปโภค</u> - ประสานกิจการประปา - ไฟฟ้าสาธารณะ - ระบายน้ำ ๓.๔ <u>งานผังเมือง</u> - สำรวจและแผนที่ - วางผังพัฒนาเมือง - ควบคุมทางผังเมือง	๓. กองช่าง ๓.๑ <u>งานก่อสร้าง</u> - ก่อสร้าง ปรับปรุงระบบสาธารณูปโภค/สาธารณูปการ - ก่อสร้างสะพาน เขื่อน ทดน้ำ - ข้อมูลก่อสร้าง ๓.๒ <u>งานออกแบบและควบคุมอาคาร</u> - ประเมินราคา - ควบคุมการก่อสร้างอาคาร - ออกแบบและบริการข้อมูล ๓.๓ <u>งานประสานสาธารณูปโภค</u> - ประสานกิจการประปา - ไฟฟ้าสาธารณะ - ระบายน้ำ ๓.๔ <u>งานผังเมือง</u> - สำรวจและแผนที่ - วางผังพัฒนาเมือง - ควบคุมทางผังเมือง	

๔. กองสาธารณสุขและสิ่งแวดล้อม

โครงสร้างตามแผนอัตรากำลังปัจจุบัน	โครงสร้างตามแผนอัตรากำลังใหม่	หมายเหตุ
๔. กองสาธารณสุขและสิ่งแวดล้อม ๔.๑ งานอนามัยและสิ่งแวดล้อม - สุขาภิบาลทั่วไป - สุขาภิบาลอาหารและสถานประกอบการ - ควบคุมและจัดการคุณภาพสิ่งแวดล้อม ๔.๒ งานส่งเสริมสุขภาพและสาธารณสุข - อนามัยชุมชน - ป้องกันยาเสพติด - สุขศึกษาและควบคุมโรคติดต่อ ๔.๓ งานรักษาความสะอาด - รักษาความสะอาด - กำจัดขยะและน้ำเสีย - ส่งเสริมและเผยแพร่	๔. กองสาธารณสุขและสิ่งแวดล้อม ๔.๑ งานอนามัยและสิ่งแวดล้อม - สุขาภิบาลทั่วไป - สุขาภิบาลอาหารและสถานประกอบการ - ควบคุมและจัดการคุณภาพสิ่งแวดล้อม ๔.๒ งานส่งเสริมสุขภาพและสาธารณสุข - อนามัยชุมชน - ป้องกันยาเสพติด - สุขศึกษาและควบคุมโรคติดต่อ ๔.๓ งานรักษาความสะอาด - รักษาความสะอาด - กำจัดขยะและน้ำเสีย - ส่งเสริมและเผยแพร่	

๕. กองการศึกษา ศาสนาและวัฒนธรรม

โครงสร้างตามแผนอัตรากำลังปัจจุบัน	โครงสร้างตามแผนอัตรากำลังใหม่	หมายเหตุ
๕. กองการศึกษา ศาสนา และวัฒนธรรม ๕.๑ งานส่งเสริมกิจการโรงเรียน - ข้อมูล - ประสานกิจกรรม - ส่งเสริมการศึกษา ๕.๒ งานศูนย์พัฒนาเด็กเล็ก - ข้อมูลพัฒนาการเด็ก - วิชาการและส่งเสริมพัฒนาการเด็ก - กิจกรรมศูนย์พัฒนาเด็กเล็ก - ติดตามและประเมินผล	๕. กองการศึกษา ศาสนา และวัฒนธรรม ๕.๑ งานส่งเสริมกิจการโรงเรียน - ข้อมูล - ประสานกิจกรรม - ส่งเสริมการศึกษา ๕.๒ งานศูนย์พัฒนาเด็กเล็ก - ข้อมูลพัฒนาการเด็ก - วิชาการและส่งเสริมพัฒนาการเด็ก - กิจกรรมศูนย์พัฒนาเด็กเล็ก - ติดตามและประเมินผล	

๖. กองสวัสดิการสังคม

โครงสร้างตามแผนอัตรากำลังปัจจุบัน	โครงสร้างตามแผนอัตรากำลังใหม่	หมายเหตุ
๖. กองสวัสดิการสังคม ๖.๑ งานสวัสดิการและพัฒนาชุมชน - ศูนย์เยาวชน - การกีฬา - ฝึกอบรมพัฒนาการ - ศูนย์วัฒนธรรม ๖.๒ งานสังคมสงเคราะห์ - สงเคราะห์เด็ก สตรี คนชราและผู้พิการ - ส่งเสริมสุขภาพ - ข้อมูล	๖. กองสวัสดิการสังคม ๖.๑ งานสวัสดิการและพัฒนาชุมชน - ศูนย์เยาวชน - การกีฬา - ฝึกอบรมพัฒนาการ - ศูนย์วัฒนธรรม ๖.๒ งานสังคมสงเคราะห์ - สงเคราะห์เด็ก สตรี คนชราและผู้พิการ - ส่งเสริมสุขภาพ - ข้อมูล	

โครงสร้างตามแผนอัตรากำลังปัจจุบัน	โครงสร้างตามแผนอัตรากำลังใหม่	หมายเหตุ
๖.๓ งานส่งเสริมอาชีพและพัฒนาสตรี - ฝึกอบรมอาชีพ - พัฒนาศักยภาพกลุ่ม - ส่งเสริมทุนกลุ่มอาชีพดำเนินการ	๖.๓ งานส่งเสริมอาชีพและพัฒนาสตรี - ฝึกอบรมอาชีพ - พัฒนาศักยภาพกลุ่ม - ส่งเสริมทุนกลุ่มอาชีพดำเนินการ	

๘.๒ การวิเคราะห์ การกำหนดตำแหน่ง

กรอบอัตรากำลัง ๓ ปี ระหว่าง พ.ศ.๒๕๖๔ - ๒๕๖๖
องค์การบริหารส่วนตำบลศรีฐาน อำเภอป่าต้ว จังหวัดยโสธร

ลำดับที่	ส่วนราชการ	กรอบอัตรากำลังเดิม	อัตราตำแหน่งที่คาดว่าจะต้องใช้ในช่วงระยะเวลา ๓ ปีข้างหน้า			เพิ่ม/ลด			หมายเหตุ
			๒๕๖๔	๒๕๖๕	๒๕๖๖	๒๕๖๔	๒๕๖๕	๒๕๖๖	
๑	ปลัดองค์การบริหารส่วนตำบล (นักบริหารงานท้องถิ่น ระดับกลาง)	๑	๑	๑	๑	-	-	-	
๒	รองปลัดองค์การบริหารส่วนตำบล (นักบริหารงานท้องถิ่น ระดับต้น)	๑	๑	๑	๑	-	-	-	
๓	สำนักงานปลัด อบต. หัวหน้าสำนักปลัด (นักบริหารงานทั่วไป ระดับต้น)	๑	๑	๑	๑	-	-	-	
๔	งานบริหารทั่วไป/งานนโยบายและแผน นักวิเคราะห์นโยบายและแผน (ชก.)	๑	๑	๑	๑	-	-	-	
๖	พนักงานจ้างตามภารกิจ ผู้ช่วยเจ้าพนักงานธุรการ	๑	๑	๑	๑	-	-	-	
๗	ผู้ช่วยเจ้าพนักงานธุรการ	๑	๑	๑	๑	-	-	-	
๘	นักการภารโรง	๑	๑	๑	๑	-	-	-	
๙	พนักงานจ้างทั่วไป คนงานทั่วไป	๑	๑	๑	๑	-	-	-	
๑๐	คนงานทั่วไป	๑	๑	๑	๑	-	-	-	
๑๑	พนักงานขับรถยนต์	๑	๑	๑	๑	-	-	-	
	รวม	๑๐	๑๑	๑๑	๑๑	-	-	-	

กรอบอัตรากำลัง ๓ ปี ระหว่าง พ.ศ.๒๕๖๔ - ๒๕๖๖
องค์การบริหารส่วนตำบลศรีฐาน อำเภอป่าต้ว จังหวัดยโสธร

ลำดับที่	ส่วนราชการ	กรอบอัตรากำลังเดิม	อัตราตำแหน่งที่คาดว่าจะต้องใช้ในช่วงระยะเวลา ๓ ปีข้างหน้า			เพิ่ม/ลด			หมายเหตุ
			๒๕๖๔	๒๕๖๕	๒๕๖๖	๒๕๖๔	๒๕๖๕	๒๕๖๖	
๑	กองคลัง ผู้อำนวยการกองคลัง (นักบริหารงานการคลัง ระดับต้น)	๑	๑	๑	๑	-	-	-	
๒	งานบัญชี นักวิชาการและบัญชี (ชก.)	๑	๑	๑	๑	-	-	-	
๓	งานทะเบียนทรัพย์สินและพัสดุ นักวิชาการพัสดุ (ชก.)	๑	๑	๑	๑	-	-	-	
๔	งานพัฒนาและจัดเก็บรายได้ นักวิชาการจัดเก็บรายได้ (ปก.)	๑	๑	๑	๑	-	-	-	
	รวม	๓	๔	๔	๔	-	-	-	

กรอบอัตรากำลัง ๓ ปี ระหว่าง พ.ศ.๒๕๖๔ - ๒๕๖๖
องค์การบริหารส่วนตำบลศรีฐาน อำเภอป่าต้ว จังหวัดยโสธร

ลำดับที่	ส่วนราชการ	กรอบอัตรากำลังเดิม	อัตราตำแหน่งที่คาดว่าจะต้องใช้ในช่วงระยะเวลา ๓ ปีข้างหน้า			เพิ่ม/ลด			หมายเหตุ
			๒๕๖๔	๒๕๖๕	๒๕๖๖	๒๕๖๔	๒๕๖๕	๒๕๖๖	
๑	กองช่าง ผู้อำนวยการกองช่าง (นักบริหารงานช่าง ระดับต้น)	๑	๑	๑	๑	-	-	-	
๒	งานก่อสร้าง ออกแบบและควบคุมอาคาร นายช่างโยธา (อาวุโส)	๑	๑	๑	๑	-	-	-	
๓	งานประสานสาธารณูปโภค พนักงานจ้างตามภารกิจ	๑	๑	๑	๑	-	-	-	
๔	พนักงานจ้างทั่วไป พนักงานจตมาตรนน้ำ	๑	๑	๑	๑	-	-	-	
๕	งานส่งเสริมการเกษตร ลูกจ้างประจำ	๑	๑	๑	๑	-	-	-	
๖	พนักงานประจำศูนย์สูบน้ำ (ถ้ายโอน)	๑	๑	-	-	-	-	-	
๗	พนักงานจ้างทั่วไป	๑	๑	๑	๑	-	-	-	
๘	พนักงานประจำศูนย์สูบน้ำ	๑	๑	๑	๑	-	-	-	
	รวม	๖	๗	๗	๗	-	-	-	

กรอบอัตรากำลัง ๓ ปี ระหว่าง พ.ศ.๒๕๖๔ - ๒๕๖๖
องค์การบริหารส่วนตำบลศรีฐาน อำเภอป่าต้ว จังหวัดยโสธร

ลำดับที่	ส่วนราชการ	กรอบอัตรากำลังเดิม	อัตราตำแหน่งที่คาดว่าจะต้องใช้ในช่วงระยะเวลา ๓ ปีข้างหน้า			เพิ่ม/ลด			หมายเหตุ
			๒๕๖๔	๒๕๖๕	๒๕๖๖	๒๕๖๔	๒๕๖๕	๒๕๖๖	
๑	กองสาธารณสุขและสิ่งแวดล้อม ผู้อำนวยการกองสาธารณสุขและสิ่งแวดล้อม (นักบริหารงานสาธารณสุข ระดับต้น) งานส่งเสริมสุขภาพอนามัยและสิ่งแวดล้อม -	๑	๑	๑	๑	-	-	-	
๒	งานรักษาความสะอาด พนักงานจ้างตามภารกิจ พนักงานขับรถยนต์	๑	๑	๑	๑	-	-	-	
๓	พนักงานประจำรถขยะ	๑	๑	๑	๑	-	-	-	
๔	พนักงานประจำรถขยะ	๑	๑	๑	๑	-	-	-	
	รวม	๔	๔	๔	๔	-	-	-	

กรอบอัตรากำลัง ๓ ปี ระหว่าง พ.ศ.๒๕๖๔ - ๒๕๖๖
องค์การบริหารส่วนตำบลศรีฐาน อำเภอป่าต้ว จังหวัดยโสธร

ลำดับที่	ส่วนราชการ	กรอบอัตรากำลังเดิม	อัตราตำแหน่งที่คาดว่าจะต้องใช้ในช่วงระยะเวลา ๓ ปีข้างหน้า			เพิ่ม/ลด			หมายเหตุ
			๒๕๖๔	๒๕๖๕	๒๕๖๖	๒๕๖๔	๒๕๖๕	๒๕๖๖	
๑	กองการศึกษา ศาสนาและวัฒนธรรม ผู้อำนวยการกองการศึกษา ศาสนาและวัฒนธรรม (นักบริหารงานการศึกษา ระดับต้น) งานส่งเสริมการศึกษา ศาสนาและวัฒนธรรม/ งานกิจการโรงเรียน	๑	๑	๑	๑	-	-	-	
๒	ครู (ถ่ายโอน)	๑	๑	๑	๑	-	-	-	
๓	ครู (ถ่ายโอน)	๑	๑	๑	๑	-	-	-	
๔	ครู (ถ่ายโอน)	๑	๑	๑	๑	-	-	-	
๕	ครู (ถ่ายโอน)	๑	๑	๑	๑	-	-	-	
๖	ครู (ถ่ายโอน)	๑	๑	๑	๑	-	-	-	
๗	ครู ผดต. (ถ่ายโอน)	๑	๑	๑	๑	-	-	-	
๘	พนักงานจ้างตามภารกิจ ผู้ดูแลเด็ก (ทักษะ)(ถ่ายโอน)	๑	๑	๑	๑	-	-	-	
๙	ผู้ดูแลเด็ก (ทักษะ)(ถ่ายโอน)	๑	๑	๑	๑	-	-	-	
๑๐	พนักงานจ้างทั่วไป ผู้ดูแลเด็ก	๑	๑	๑	๑	-	-	-	
	รวม	๑๐	๑๐	๑๐	๑๐	-	-	-	

กรอบอัตรากำลัง ๓ ปี ระหว่าง พ.ศ.๒๕๖๑ - ๒๕๖๓
องค์การบริหารส่วนตำบลศรีฐาน อำเภอป่าต้ว จังหวัดยโสธร

ลำดับที่	ส่วนราชการ	กรอบอัตรากำลังเดิม	อัตราตำแหน่งที่คาดว่าจะต้องใช้ในช่วงระยะเวลา ๓ ปีข้างหน้า			เพิ่ม/ลด			หมายเหตุ
			๒๕๖๑	๒๕๖๒	๒๕๖๓	๒๕๖๑	๒๕๖๒	๒๕๖๓	
๑	<u>กองสวัสดิการสังคม</u> ผู้อำนวยการกองสวัสดิการสังคม (นักบริหารงานสวัสดิการสังคม ระดับต้น) <u>งานสังคมสงเคราะห์ งานส่งเสริมอาชีพ งาน</u> <u>สวัสดิการและพัฒนาชุมชน</u> -	๑	๑	๑	๑	-	-	-	
	รวม	๑	๑	๑	๑	-	-	-	

๙. ภาระค่าใช้จ่ายเกี่ยวกับเงินเดือนและประโยชน์ตอบแทนอื่น

ลำดับ	ชื่อสายงาน	ระดับตำแหน่ง	จำนวนทั้งหมด	จำนวนที่มีอยู่ปัจจุบัน			อัตราตำแหน่งที่คาดว่าจะต้องใช้ในช่วงระยะเวลา ๓ ปีข้างหน้า			อัตรากำลังคนเพิ่ม / ลด			ภาระค่าใช้จ่ายที่เพิ่มขึ้น (๓)			ค่าใช้จ่ายรวม (๔)			หมายเหตุ (เงินเดือน)
				จำนวน (คน)	เงินเดือน (๑)	เงินประจำตำแหน่ง(๒)	๒๕๖๔	๒๕๖๕	๒๕๖๖	๒๕๖๔	๒๕๖๕	๒๕๖๖	๒๕๖๔	๒๕๖๕	๒๕๖๖	๒๕๖๔	๒๕๖๕	๒๕๖๖	
๑	ปลัด อบต.(นักบริหารงานท้องถิ่น)	กลาง	๑	๑	๕๑๑,๔๔๐	๑๖๘,๐๐๐	๑	๑	๑	-	-	-	๑๘,๑๒๐	๑๙,๔๔๐	๑๙,๕๖๐	๖๙๗,๕๖๐	๗๑๗,๐๐๐	๗๓๖,๕๖๐	๔๒,๖๒๐
๒	รองปลัด อบต.(นักบริหารงานท้องถิ่น)	ต้น	๑	๑	๓๕๖,๑๖๐	๔๒,๐๐๐	๑	๑	๑	-	-	-	๑๓,๓๒๐	๑๓,๐๘๐	๑๓,๔๔๐	๔๑๑,๔๘๐	๔๒๔,๕๖๐	๔๓๘,๐๐๐	๒๙,๖๘๐
	สำนักงานปลัด อบต. ๐๑																		
๓	หัวหน้าสำนักปลัด (นักบริหารงานทั่วไป)	ต้น	๑	๑	๓๒๓,๗๖๐	๔๒,๐๐๐	๑	๑	๑	-	-	-	๑๒,๖๐๐	๑๒,๙๖๐	๑๓,๓๒๐	๓๗๘,๓๖๐	๓๙๑,๓๒๐	๔๐๔,๖๔๐	๒๖,๙๘๐
๔	นักวิเคราะห์นโยบายและแผน	ชำนาญการ	๑	๑	๓๐๕,๖๔๐	๐	๑	๑	๑	-	-	-	๑๑,๘๘๐	๑๒,๒๔๐	๑๒,๙๖๐	๓๑๗,๕๒๐	๓๒๙,๗๖๐	๓๔๒,๗๒๐	๒๕,๔๗๐
	พนักงานจ้าง																		
๕	ผู้ช่วยเจ้าพนักงานธุรการ	-	๑	๑	๑๗๓,๐๔๐	๐	๑	๑	๑	-	-	-	๖,๔๘๐	๖,๗๒๐	๗,๐๘๐	๑๗๙,๕๒๐	๑๘๖,๒๔๐	๑๙๓,๓๒๐	๑๔,๕๒๐
๖	ผู้ช่วยเจ้าพนักงานธุรการ	-	๑	๑	๑๕๙,๙๖๐	๐	๑	๑	๑	-	-	-	๖,๐๐๐	๖,๒๔๐	๖,๔๘๐	๑๖๕,๙๖๐	๑๗๒,๒๐๐	๑๗๘,๖๘๐	๑๓,๓๓๐
๗	นักการภารโรง	-	๑	๑	๑๘๒,๕๒๐	๐	๑	๑	๑	-	-	-	๖,๗๒๐	๖,๙๖๐	๗,๒๐๐	๑๘๙,๒๔๐	๑๙๖,๒๐๐	๒๐๓,๔๐๐	๑๕,๒๑๐
๘	พนักงานขับรถยนต์	-	๑	๑	๑๐๘,๐๐๐	๐	๑	๑	๑	-	-	-	-	-	-	๑๐๘,๐๐๐	๑๐๘,๐๐๐	๑๐๘,๐๐๐	๙,๐๐๐
๙	คนงานทั่วไป	-	๒	๒	๒๑๖,๐๐๐	๐	๒	๒	๒	-	-	-	-	-	-	๒๑๖,๐๐๐	๒๑๖,๐๐๐	๒๑๖,๐๐๐	๙,๐๐๐
	กองคลัง ๐๔																		
๑๐	ผอ.กองคลัง (นักบริหารงานคลัง)	ต้น	๑	๑	๔๐๙,๓๒๐	๔๒,๐๐๐	๑	๑	๑	-	-	-	๑๓,๓๒๐	๑๓,๐๘๐	๑๓,๒๐๐	๔๖๔,๖๔๐	๔๗๗,๗๒๐	๔๙๐,๙๒๐	๓๔,๑๑๐
๑๑	นักวิชาการเงินและบัญชี	ชำนาญการ	๑	๑	๓๐๕,๖๔๐	๐	๑	๑	๑	-	-	-	๑๑,๘๘๐	๑๒,๒๔๐	๑๒,๙๖๐	๓๑๗,๕๒๐	๓๒๙,๗๖๐	๓๔๒,๗๒๐	๒๕,๔๗๐
๑๒	นักวิชาการจัดเก็บรายได้	ปฏิบัติการ	๑	๑	๑๘๐,๗๒๐	๐	๑	๑	๑	-	-	-	๙,๓๖๐	๙,๑๒๐	๘,๒๘๐	๑๙๐,๐๘๐	๑๙๙,๒๐๐	๒๐๗,๔๘๐	๑๕,๐๖๐
๑๓	นักวิชาการพัสดุ	ชำนาญการ	๑	๑	๓๖๙,๔๘๐	๐	๑	๑	๑	-	-	-	๑๓,๐๘๐	๑๓,๔๔๐	๑๓,๓๒๐	๓๘๒,๕๖๐	๓๙๖,๐๐๐	๔๐๙,๓๒๐	๓๐,๗๙๐

ลำดับ	ชื่อสายงาน	ระดับตำแหน่ง	จำนวนทั้งหมด	จำนวนที่มีอยู่ปัจจุบัน			อัตราตำแหน่งที่คาดว่าจะต้องใช้ในช่วงระยะเวลา ๓ ปีข้างหน้า			อัตรากำลังคนเพิ่ม / ลด			ภาระค่าใช้จ่ายที่เพิ่มขึ้น (๓)			ค่าใช้จ่ายรวม (๔)			หมายเหตุ (เงินเดือน)
				จำนวน (คน)	เงินเดือน (๑)	เงินประจำตำแหน่ง(๒)	๒๕๖๔	๒๕๖๕	๒๕๖๖	๒๕๖๔	๒๕๖๕	๒๕๖๖	๒๕๖๔	๒๕๖๕	๒๕๖๖	๒๕๖๔	๒๕๖๕	๒๕๖๖	
	กองช่าง ๐๕																		
๑๔	ผอ.กองช่าง (นักบริหารงานช่าง)	ต้น	๑	๑	๔๓๕,๗๒๐	๔๒,๐๐๐	๑	๑	๑	-	-	-	๑๓,๒๐๐	๑๓,๓๒๐	๑๓,๓๒๐	๔๙๐,๙๒๐	๕๐๔,๒๔๐	๕๑๗,๕๖๐	๓๖,๓๑๐
๑๕	นายช่างโยธา	อาวุโส	๑	๑	๓๒๓,๗๖๐	๐	๑	๑	๑	-	-	-	๑๒,๖๐๐	๑๒,๙๖๐	๑๓,๓๒๐	๓๓๖,๓๖๐	๓๔๙,๓๒๐	๓๖๒,๖๔๐	๒๖,๙๘๐
	ลูกจ้างประจำ																		
๑๖	พนักงานสูบน้ำ (ถ่ายโอน)	-	๒	๒	๐	๐	๒	๑	๑	-	-	-	ได้รับเงินอุดหนุนจากกรมส่งเสริมการปกครองท้องถิ่น						
	พนักงานจ้าง																		
๑๗	ผู้ช่วยนายช่างไฟฟ้า	-	๑	๑	๑๒๙,๗๒๐	๐	๑	๑	๑	-	-	-	๔,๙๒๐	๕,๐๔๐	๕,๒๘๐	๑๓๔,๖๔๐	๑๓๙,๖๘๐	๑๔๔,๙๖๐	๑๐,๘๑๐
๑๘	พนักงานประจำศูนย์สูบน้ำ	-	๑	๑	๑๐๘,๐๐๐	๐	๑	๑	๑	-	-	-	-	-	-	๑๐๘,๐๐๐	๑๐๘,๐๐๐	๑๐๘,๐๐๐	๙,๐๐๐
๑๙	พนักงานจดมาตรน้ำ	-	๑	๑	๑๐๘,๐๐๐	๐	๑	๑	๑	-	-	-	-	-	-	๑๐๘,๐๐๐	๑๐๘,๐๐๐	๑๐๘,๐๐๐	๙,๐๐๐
	กองสาธารณสุขและสิ่งแวดล้อม ๐๖																		
๒๐	ผอ.สาธารณสุขและสิ่งแวดล้อม (นักบริหารงานสาธารณสุข)	ต้น	๑	๑	๓๓๖,๓๖๐	๔๒,๐๐๐	๑	๑	๑	-	-	-	๑๒,๙๖๐	๑๓,๓๒๐	๑๓,๔๔๐	๓๙๑,๓๒๐	๔๐๔,๖๔๐	๔๑๘,๐๘๐	๒๘,๐๓๐
	พนักงานจ้างตามภารกิจ																		
๒๑	พนักงานขับรถยนต์	-	๑	๑	๑๕๒,๗๖๐	๐	๑	๑	๑	-	-	-	๕,๗๖๐	๕,๘๘๐	๖,๑๒๐	๑๕๘,๕๒๐	๑๖๔,๔๐๐	๑๗๐,๕๒๐	๑๒,๗๓๐
๒๒	คนงานประจํารถขยะ	-	๒	๒	๒๑๖,๐๐๐	๐	๒	๒	๒	-	-	-	-	-	-	๒๑๖,๐๐๐	๒๑๖,๐๐๐	๒๑๖,๐๐๐	๙,๐๐๐
	กองการศึกษา ศาสนา และวัฒนธรรม ๐๘																		
๒๓	นักบริหารงานการศึกษา	ต้น	๑	๑	๓๗๖,๐๘๐	๔๒,๐๐๐	๑	๑	๑	-	-	-	๑๓,๓๒๐	๑๓,๓๒๐	๑๓,๔๔๐	๔๓๑,๔๐๐	๔๔๔,๗๒๐	๔๕๘,๑๖๐	๓๑,๓๔๐

ลำดับ	ชื่อสายงาน	ระดับตำแหน่ง	จำนวนทั้งหมด	จำนวนที่มีอยู่ปัจจุบัน			อัตราตำแหน่งที่คาดว่าจะต้องใช้ในช่วงระยะเวลา ๓ ปีข้างหน้า			อัตรากำลังคนเพิ่ม / ลด			ภาระค่าใช้จ่ายที่เพิ่มขึ้น (๓)			ค่าใช้จ่ายรวม (๔)			หมายเหตุ (เงินเดือน)	
				จำนวน (คน)	เงินเดือน (๑)	เงินประจำตำแหน่ง(๒)	๒๕๖๔	๒๕๖๕	๒๕๖๖	๒๕๖๔	๒๕๖๕	๒๕๖๖	๒๕๖๔	๒๕๖๕	๒๕๖๖	๒๕๖๔	๒๕๖๕	๒๕๖๖		
	ศพด.บ้านศรีฐาน																			
๒๔	ครู	-	๔	๔	๐	๐	๔	๔	๔	-	-	-	ได้รับเงินอุดหนุนจากกรมส่งเสริมการปกครองท้องถิ่น							
	พนักงานจ้าง																			
๒๕	ผู้ดูแลเด็ก	-	๑	๑	๐	๐	๑	๑	๑	-	-	-	ได้รับเงินอุดหนุนจากกรมส่งเสริมการปกครองท้องถิ่น							
	ศูนย์พัฒนาเด็กเล็กวัดโพธาราม (บ้านเตาไห)																			
๒๖	ครู	-	๒	๒	๐	๐	๒	๒	๒	-	-	-	ได้รับเงินอุดหนุนจากกรมส่งเสริมการปกครองท้องถิ่น							
	พนักงานจ้าง																			
๒๗	ผู้ดูแลเด็ก(ทักษะ)	-	๑	๑	๐	๐	๑	๑	๑	-	-	-	ได้รับเงินอุดหนุนจากกรมส่งเสริมการปกครองท้องถิ่น							
	ศูนย์พัฒนาเด็กเล็กบ้านกุดสำโรง																			
	พนักงานจ้าง																			
๒๘	ผู้ดูแลเด็ก(ทักษะ)	-	๑	๑	๐	๐	๑	๑	๑	-	-	-	ได้รับเงินอุดหนุนจากกรมส่งเสริมการปกครองท้องถิ่น							
	กองสวัสดิการสังคม ๑๑																			
๒๙	นักบริหารงานสวัสดิการสังคม	ต้น	๑	๑	๓๕๖,๑๖๐	๔๒,๐๐๐	๑	๑	๑	-	-	-	๑๓,๓๒๐	๑๓,๐๘๐	๑๓,๔๔๐	๔๑๑,๔๘๐	๔๒๔,๕๖๐	๔๓๘,๐๐๐	๒๙,๖๘๐	
(๔)	รวม		๓๖	๓๖	๖,๑๔๔,๒๕๐.๐๐	๔๖๒,๐๐๐.๐๐	๓๖	๓๕	๓๕	๐	๐	๐	๑๔๘,๘๕๐.๐๐	๒๐๒,๔๕๐.๐๐	๒๐๖,๑๖๐.๐๐	๖,๘๐๕,๐๘๐.๐๐	๗,๐๐๗,๕๒๐.๐๐	๗,๒๑๓,๗๒๑.๐๐		
(๕)	ประมาณการประโยชน์ตอบแทนอื่น ๑๕ %															๑,๐๒๐,๗๖๒.๐๐	๑,๐๕๑,๑๒๘.๐๐	๑,๐๘๒,๐๕๘.๑๕		
(๖)	รวมเป็นค่าใช้จ่ายบุคคลทั้งสิ้น															๗,๘๒๕,๘๔๒.๐๐	๘,๐๕๘,๖๔๘.๐๐	๘,๒๙๕,๗๗๙.๑๕		
(๗)	งบประมาณรายจ่ายประจำปี (x ๕%)															๔๓,๐๔๘,๙๕๐.๐๐	๔๕,๒๐๑,๓๓๗.๕๐	๔๗,๔๖๑,๘๖๗.๓๘		
(๘)	คิดร้อยละ ๔๐ ของงบประมาณรายจ่ายประจำปี															๑๘.๑๘	๑๗.๘๓	๑๗.๔๘		

หมายเหตุ : งบประมาณรายจ่ายประจำปี ๒๕๖๓	=	๔๐,๙๙๙,๐๐๐.๐๐ บาท
* งบประมาณการงบประมาณรายจ่ายประจำปี ๒๕๖๔	=	๔๓,๐๔๘,๙๕๐.๐๐ บาท
* งบประมาณการงบประมาณรายจ่ายประจำปี ๒๕๖๕	=	๔๕,๒๐๑,๓๙๗.๕๐ บาท
* งบประมาณการงบประมาณรายจ่ายประจำปี ๒๕๖๖	=	๔๗,๔๖๑,๔๖๗.๓๘ บาท

๑๑. บัญชีแสดงการจัดคนลงสู่ตำแหน่งและกำหนดเลขที่ตำแหน่งในส่วนราชการ

ลำดับ	ชื่อ-สกุล	คุณวุฒิ	กรอบอัตรากำลังเดิม			กรอบอัตรากำลังใหม่ (ระบบแห่ง)			เงินเดือน			หมายเหตุ
			เลขที่ตำแหน่ง	ตำแหน่ง	ระดับ	เลขที่ตำแหน่ง	ตำแหน่ง	ระดับ	เงินเดือน	เงินประจำตำแหน่ง	เงินเพิ่มอื่นๆ/ เงินค่าตอบแทน	
๑	นางสาวหฤทัย กุบแก้ว	รป.ม.	๔๕-๓-๐๐-๑๑๐๑-๐๐๑	ปลัดองค์การบริหารส่วนตำบล	กลาง	๔๕-๓-๐๐-๑๑๐๑-๐๐๑	ปลัดองค์การบริหารส่วนตำบล	กลาง	๕๑๑,๔๔๐	๘๔,๐๐๐	๘๔,๐๐๐	๖๗๙,๔๔๐
				(นักบริหารงานท้องถิ่น)			(นักบริหารงานท้องถิ่น)					
๒	นางजारุวรรณ สุรชร	รป.ม.	๔๕-๓-๐๐-๑๑๐๑-๐๐๒	รองปลัดองค์การบริหารส่วนตำบล	ต้น	๔๕-๓-๐๐-๑๑๐๑-๐๐๒	รองปลัดองค์การบริหารส่วนตำบล	ต้น	๓๕๖,๑๖๐	๔๒,๐๐๐	-	๓๙๘,๑๖๐
				(นักบริหารงานท้องถิ่น)			(รอง ปลัด อบต.)					
	สำนักปลัด อบต.(๐๑)											
๓	นางสาวกรรณิกา บุญทศ	รป.ม.	๔๕-๓-๐๑-๒๑๐๑-๐๐๑	หัวหน้าสำนักปลัด	ต้น	๔๕-๓-๐๑-๒๑๐๑-๐๐๑	หัวหน้าสำนักปลัด	ต้น	๓๒๓,๗๖๐	๔๒,๐๐๐	-	๓๖๕,๗๖๐
				(นักบริหารงานทั่วไป)			(นักบริหารงานทั่วไป)					
๔	นางสาวสุมาลี ศรีอ่อน	บธ.บ.	๔๕-๓-๐๑-๓๑๐๓-๐๐๑	นักวิเคราะห์นโยบายและแผน	ชก.	๔๕-๓-๐๑-๓๑๐๓-๐๐๑	นักวิเคราะห์นโยบายและแผน	ชก.	๓๐๕,๖๔๐	-	-	๓๐๕,๖๔๐
	พนักงานจ้าง											-
๕	นางสาวนาถลัดดา ขอบศิลป์		-	-	-	-	ผู้ช่วยเจ้าพนักงานธุรการ	-	๑๗๓,๐๔๐	-	-	๑๗๓,๐๔๐
๖	นางนภัสสรณ์ ภาคสุโพธิ์		-	-	-	-	ผู้ช่วยเจ้าพนักงานธุรการ	-	๑๕๙,๙๖๐	-	-	๑๕๙,๙๖๐
๗	นายอิสระ จันใด		-	-	-	-	นักการภารโรง	-	๑๘๒,๕๒๐	-	-	๑๘๒,๕๒๐
๘	นายวุฒิไกร เข้มเพชร		-	-	-	-	คนงานทั่วไป	-	๑๐๘,๐๐๐	-	-	๑๐๘,๐๐๐
๙	นางสาวบงอร ทองงาม		-	-	-	-	คนงานทั่วไป	-	๑๐๘,๐๐๐	-	-	๑๐๘,๐๐๐
๑๐	นายกันยา เกษมราช		-	-	-	-	พนักงานขับรถยนต์	-	๑๐๘,๐๐๐	-	-	๑๐๘,๐๐๐

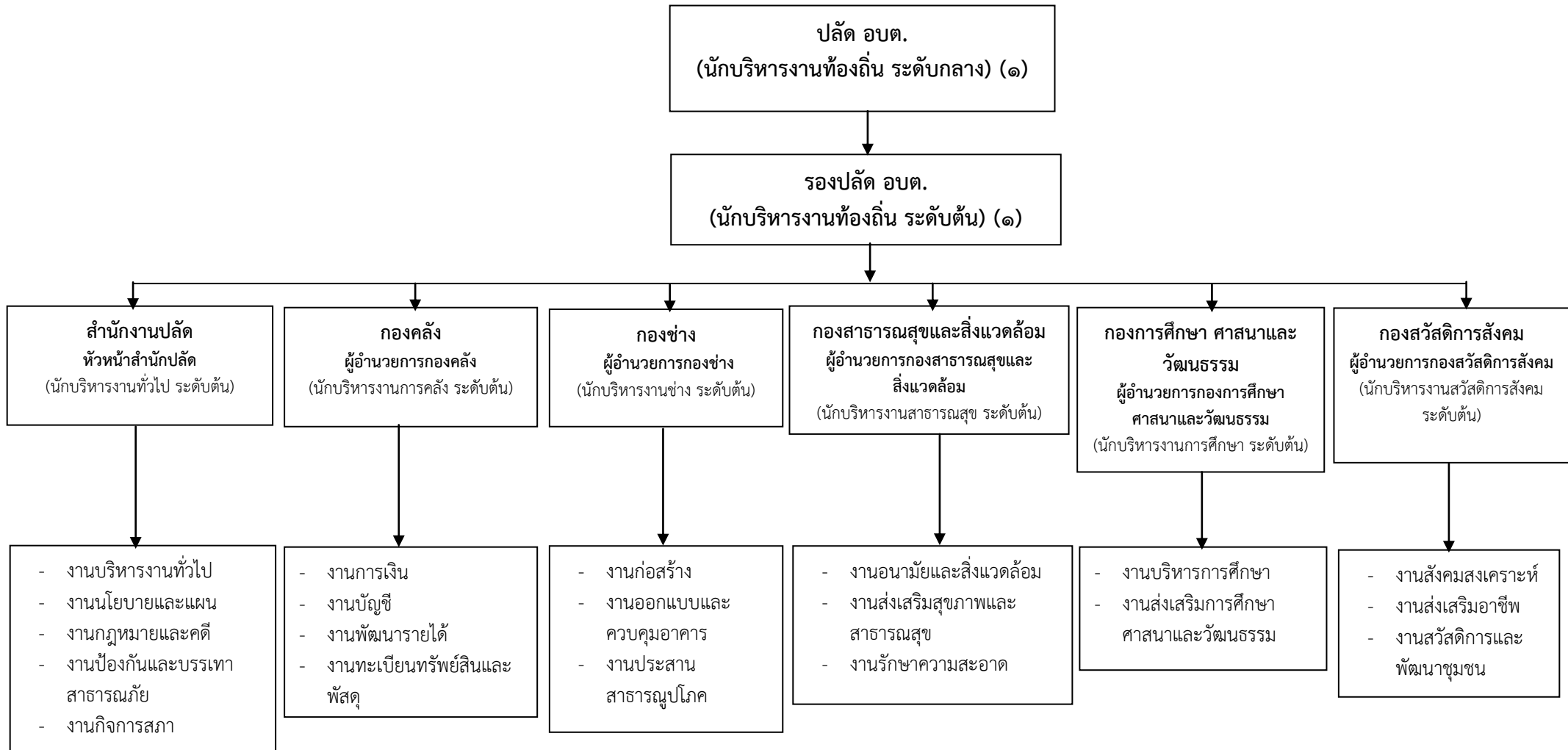
ลำดับ	ชื่อ-สกุล	คุณวุฒิ	กรอบอัตรากำลัง			กรอบอัตรากำลังใหม่			เงินเดือน			หมายเหตุ
			เลขที่ตำแหน่ง	ชื่อสายงาน	ระดับ	เลขที่ตำแหน่ง	ตำแหน่ง	ระดับ	เงินเดือน	เงินประจำตำแหน่ง	เงินเพิ่มอื่นๆ/ เงินค่าตอบแทน	
	กองคลัง(๐๔)											
๑๑	นางสาวดวงพร บุญทศ	บธ.ป.	๔๕-๓-๐๑-๒๑๐๒-๐๐๑	ผู้อำนวยการกองคลัง (นักบริหารงานคลัง)	ต้น	๔๕-๓-๐๑-๒๑๐๒-๐๐๑	ผู้อำนวยการกองคลัง (นักบริหารงานคลัง)	ต้น	๔๐๙,๓๒๐	๔๒,๐๐๐	-	๔๕๑,๓๒๐
๑๒	นางศรีธัญญา ศิริแสง	บธ.ม.	๔๕-๓-๐๑-๓๒๐๑-๐๐๑	นักวิชาการเงินและบัญชี	ชก.	๔๕-๓-๐๑-๓๒๐๑-๐๐๑	นักวิชาการเงินและบัญชี	ชก.	๓๐๕,๖๔๐	-	-	๓๐๕,๖๔๐
๑๓	นางกนิษฐา อบอุ่น	บธ.ป.	๔๕-๓-๐๔-๓๒๐๓-๐๐๑	นักวิชาการจัดเก็บรายได้	ปก.	๔๕-๓-๐๔-๓๒๐๓-๐๐๑	นักวิชาการจัดเก็บรายได้	ปก.	๑๘๐,๗๒๐	-	-	๑๘๐,๗๒๐
๑๔	นางสาวดวงใจ ขยันทำ	บธ.ม.	๔๕-๐-๐๔-๓๒๐๔-๐๐๑	นักวิชาการพัสดุ	ชก.	๔๕-๐-๐๔-๓๒๐๔-๐๐๑	นักวิชาการพัสดุ	ชก.	๓๖๙,๔๘๐	-	-	๓๖๙,๔๘๐
	กองช่าง(๐๕)											
๑๕	นายคำพุ จันได	วท.บ.	๔๕-๓-๐๕-๒๑๐๓-๐๐๑	ผู้อำนวยการกองช่าง (นักบริหารงานช่าง)	ต้น	๔๕-๓-๐๕-๒๑๐๓-๐๐๑	ผู้อำนวยการกองช่าง (นักบริหารงานช่าง)	ต้น	๔๓๕,๗๒๐	๔๒,๐๐๐	-	๔๗๗,๗๒๐
๑๖	นายอภิเดช บุญลักษณ์	ปวส.	๔๕-๓-๐๕-๔๗๐๑-๐๐๑	นายช่างโยธา	อาวุโส	๔๕-๓-๐๕-๔๗๐๑-๐๐๑	นายช่างโยธา	อาวุโส	๓๒๓,๗๖๐	-	-	๓๒๓,๗๖๐
	ลูกจ้างประจำ											
๑๗	นายวิรุณ ช่างโชติ	ม.๖	-	พนักงานประจำศูนย์สูบน้ำ(ถ่ายโอน)	-	-	พนักงานประจำศูนย์สูบน้ำ(ถ่ายโอน)	-	-	-	-	-
๑๘	นายบุญมา ศรีชมภู	ม.๖	-	พนักงานประจำศูนย์สูบน้ำ(ถ่ายโอน)	-	-	พนักงานประจำศูนย์สูบน้ำ(ถ่ายโอน)	-	-	-	-	-
	พนักงานจ้าง											
๑๙	นายกิตติศักดิ์ จันทร์เหลือง	ป.ตรี	-	-	-	-	ผู้ช่วยนายช่างไฟฟ้า	-	๑๒๙,๗๒๐	-	-	๑๒๙,๗๒๐
๒๐	นางบุญส่ง ป้องกัน	ม.๖	-	-	-	-	พนักงานประจำศูนย์สูบน้ำ	-	๑๐๘,๐๐๐	-	-	๑๐๘,๐๐๐
๒๑	นายภาณุชัย ไชยงาม	ปวส.	-	-	-	-	พนักงานจตมাত্রน้ำ	-	๑๐๘,๐๐๐	-	-	๑๐๘,๐๐๐

ลำดับ	ชื่อ-สกุล	คุณวุฒิ	กรอบอัตรากำลัง			กรอบอัตรากำลังใหม่			เงินเดือน			หมายเหตุ
			เลขที่ตำแหน่ง	ชื่อสายงาน	ระดับ	เลขที่ตำแหน่ง	ตำแหน่ง	ระดับ	เงินเดือน	เงินประจำตำแหน่ง	เงินเพิ่มอื่นๆ/ เงินค่าตอบแทน	
	กองสาธารณสุข(๐๖)											
๒๒	นางสาวกชพร สิริผิวเงิน	วท.บ.	๔๕-๓-๐๖-๒๑๐๔-๐๐๑	ผู้อำนวยการกองสาธารณสุขและสิ่งแวดล้อม (นักบริหารงานสาธารณสุข)	ต้น	๔๕-๓-๐๖-๒๑๐๔-๐๐๑	ผู้อำนวยการกองสาธารณสุขและสิ่งแวดล้อม (นักบริหารงานสาธารณสุข)	ต้น	๓๓๖,๓๖๐	๔๒,๐๐๐	-	๓๗๘,๓๖๐
	พนักงานจ้าง											
๒๓	นายบุญแสน ศรีฐาน	ม.๖	-	-	-	-	พนักงานขับรถยนต์	-	๑๕๒,๗๖๐	-	-	๑๕๒,๗๖๐
๒๔	นายประเสริฐ หนองหงอก	ม.๖	-	-	-	-	พนักงานประจำรถขยะ	-	๑๐๘,๐๐๐	-	-	๑๐๘,๐๐๐
๒๕	นายเชิดศักดิ์ พันธุ์ทอง	ม.๖	-	-	-	-	พนักงานประจำรถขยะ	-	๑๐๘,๐๐๐	-	-	๑๐๘,๐๐๐
	กองการศึกษาศาสนา (๐๘)											
๒๖	นายธนกฤต อินทร์น้อย	ป.บัณฑิต	๔๕-๓-๐๘-๒๑๐๗-๐๐๑	ผู้อำนวยการกองการศึกษาศาสนาและวัฒนธรรม (นักบริหารงานการศึกษา)	ต้น	๔๕-๓-๐๘-๒๑๐๗-๐๐๑	ผู้อำนวยการกองการศึกษาศาสนาและวัฒนธรรม (นักบริหารงานการศึกษา)	ต้น	๓๗๖,๐๘๐	๔๒,๐๐๐	-	๔๑๘,๐๘๐
	ศูนย์พัฒนาเด็กเล็กบ้านศรีฐาน											
๒๗	นางประครอง ป้องกัน	ศษ.บ.	๔๕-๓-๐๘-๖๖๐๐-๑๖๒	ครู	คศ.๒	๔๕-๓-๐๘-๖๖๐๐-๑๖๒	ครู	คศ.๑	ได้รับเงินอุดหนุนจากกรมส่งเสริมฯ			-
๒๘	นางส้อย จันทะเลียง	ศษ.บ.	๔๕-๓-๐๘-๖๖๐๐-๑๖๔	ครู	คศ.๑	๔๕-๓-๐๘-๖๖๐๐-๑๖๔	ครู	คศ.๑	ได้รับเงินอุดหนุนจากกรมส่งเสริมฯ			-
๒๙	นางลำพอง ส่องศรี	ค.บ.	๔๕-๓-๐๘-๖๖๐๐-๑๖๕	ครู	คศ.๑	๔๕-๓-๐๘-๖๖๐๐-๑๖๕	ครู	คศ.๑	ได้รับเงินอุดหนุนจากกรมส่งเสริมฯ			-
๓๐	นางวรารัตน์ หนองหงอก	ศษ.บ.	๔๕-๓-๐๘-๖๖๐๐-๑๖๖	ครู	คศ.๒	๔๕-๓-๐๘-๖๖๐๐-๑๖๖	ครู	คศ.๒	ได้รับเงินอุดหนุนจากกรมส่งเสริมฯ			-
	พนักงานจ้าง											
๓๑	นางสาวจิระนันท์ เข็มเพชร	ศษ.บ.	-	-	-	-	ผู้ดูแลเด็ก(ถ่ายโอน)	-	ได้รับเงินอุดหนุนจากกรมส่งเสริมฯ			-

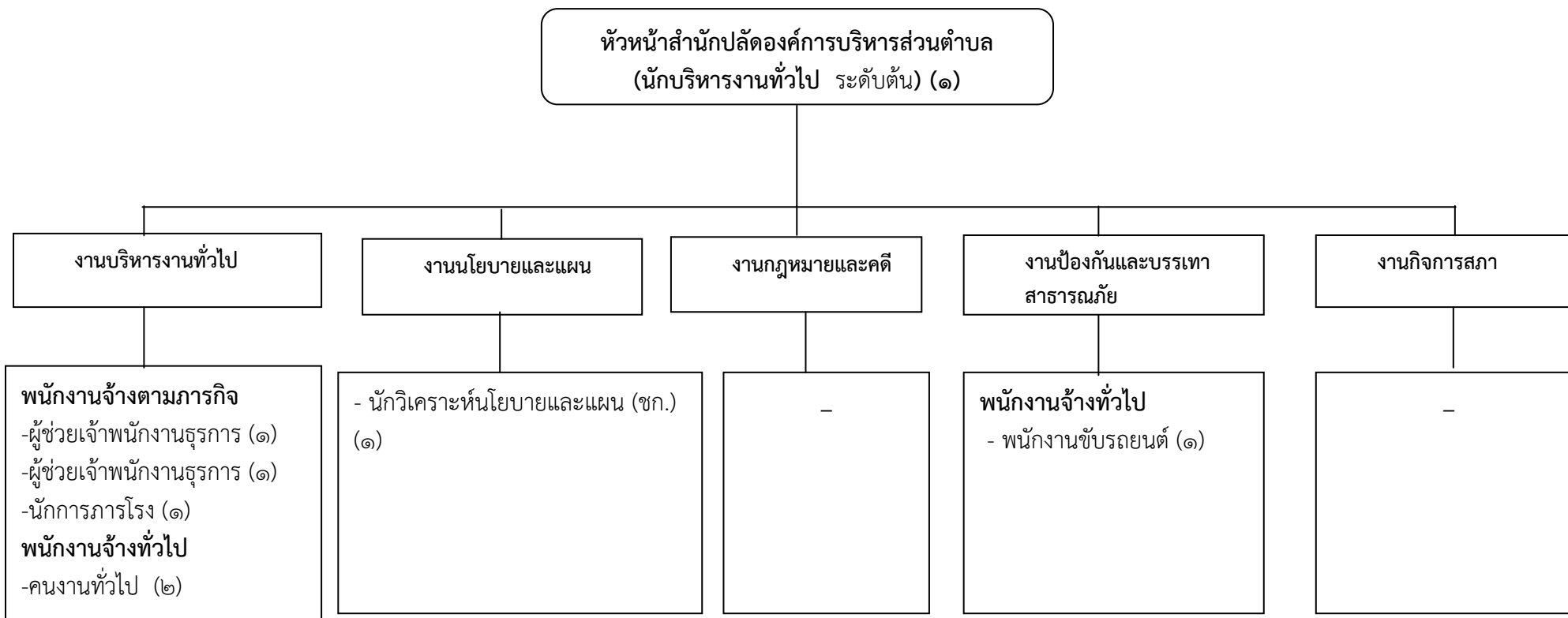
๑๐. แผนภูมิโครงสร้างการแบ่งส่วนราชการตามแผนอัตรากำลัง ๓ ปี

แผนอัตรากำลัง ๓ ปี (พ.ศ.๒๕๖๑ - ๒๕๖๓) ๒๓

โครงสร้างส่วนราชการ องค์การบริหารส่วนตำบลศรีฐาน

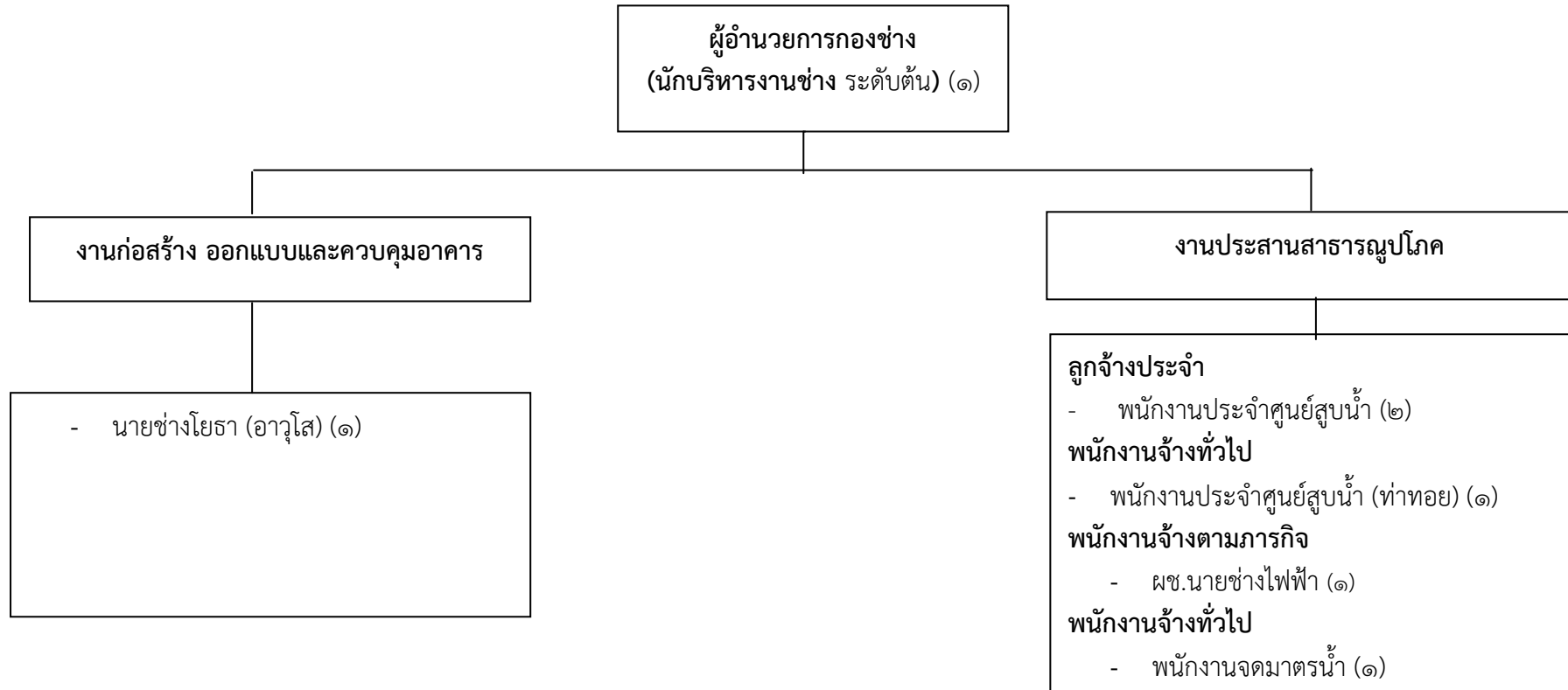


โครงสร้างของสำนักงานปลัดองค์การบริหารส่วนตำบลศรีฐาน



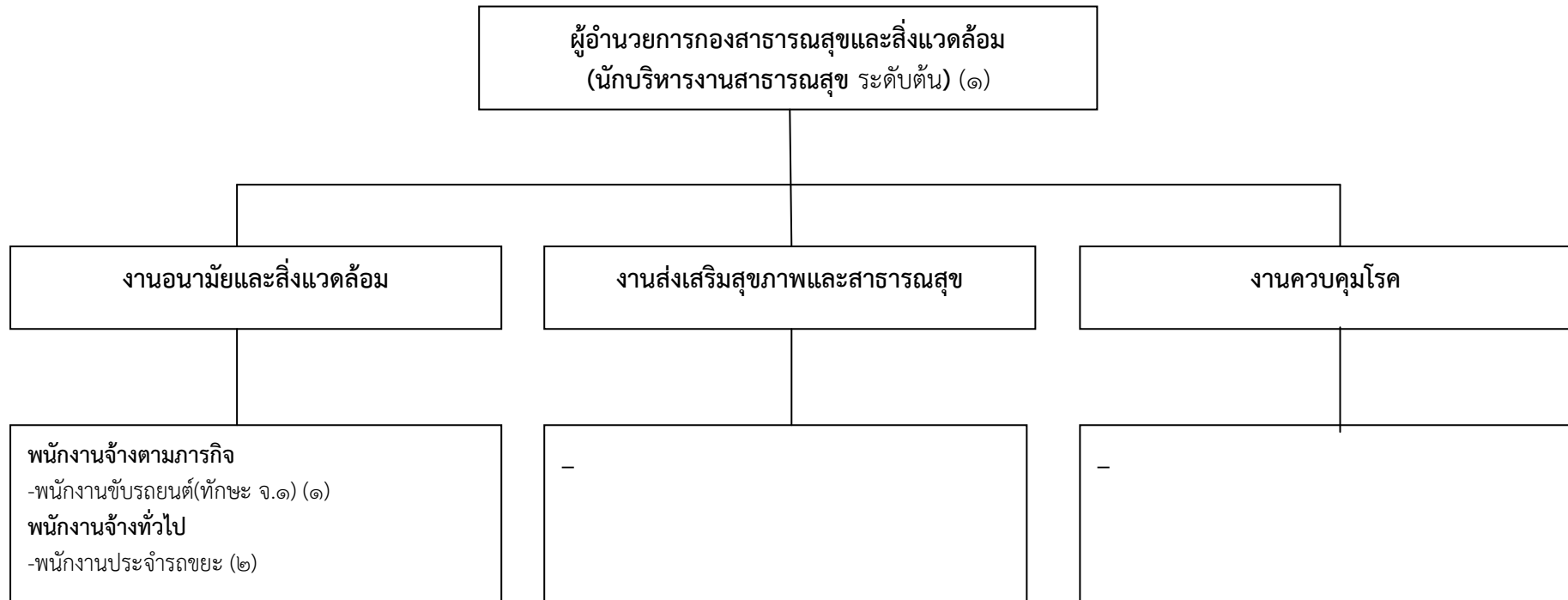
ระดับ	อำนาจการท้องถิ่น			วิชาการ				ทั่วไป			ลูกจ้างประจำ	พนักงานจ้าง		รวม
	ต้น	กลาง	สูง	ปฏิบัติการ	ชำนาญการ	ชำนาญการพิเศษ	เชี่ยวชาญ	ปฏิบัติงาน	ชำนาญงาน	อาวุโส		ภารกิจ	ทั่วไป*	
จำนวน	๑	-	-	-	๑	-	-	-	-	-	-	๓	๒	๗

โครงสร้างกองช่าง



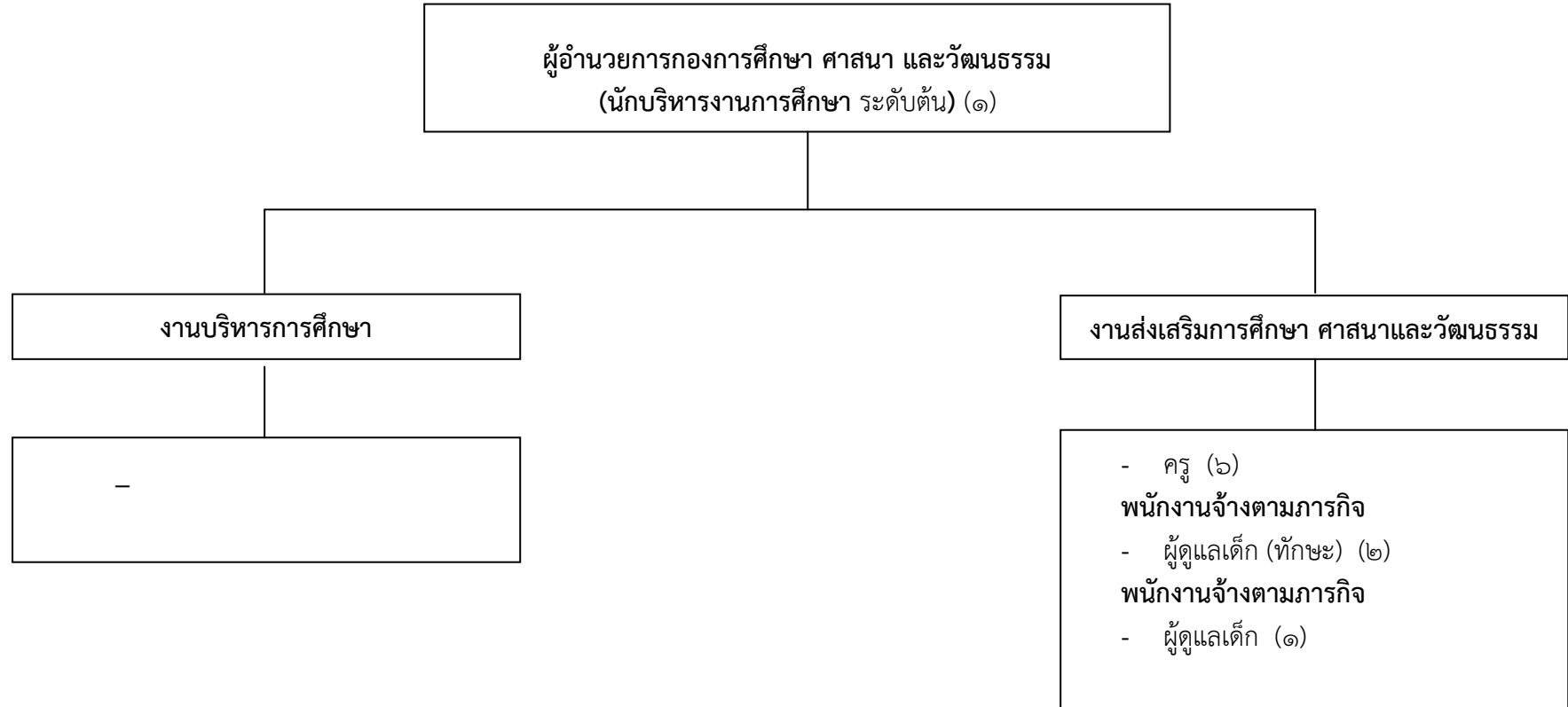
ระดับ	อำนวยการท้องถิ่น			วิชาการ				ทั่วไป			ลูกจ้างประจำ	พนักงานจ้าง		รวม
	ต้น	กลาง	สูง	ปฏิบัติการ	ชำนาญการ	ชำนาญการพิเศษ	เชี่ยวชาญ	ปฏิบัติงาน	ชำนาญงาน	อาวุโส		ภารกิจ	ทั่วไป*	
จำนวน	๑	-	-	-	-	-	-	-	-	๑	๒	๑	๒	๗

โครงสร้างกองสาธารณสุขและสิ่งแวดล้อม



ระดับ	อำนาจการท้องถิ่น			วิชาการ				ทั่วไป			ลูกจ้างประจำ	พนักงานจ้าง		รวม
	ต้น	กลาง	สูง	ปฏิบัติการ	ชำนาญการ	ชำนาญการพิเศษ	เชี่ยวชาญ	ปฏิบัติงาน	ชำนาญงาน	อาวุโส		ภารกิจ	ทั่วไป*	
จำนวน	๑	-	-	-	-	-	-	-	-	-	-	๑	๒	๔

โครงสร้างกองการศึกษา ศาสนา และวัฒนธรรม



ระดับ	อำนวยการ ท้องถิ่น			วิชาการ				ทั่วไป			ครู (ค.ศ.๑)	ครูผู้ดูแลเด็ก	ลูกจ้างประจำ	พนักงานจ้าง		รวม
	ต้น	กลาง	สูง	ปฏิบัติการ	ชำนาญการ	ชำนาญการพิเศษ	เชี่ยวชาญ	ปฏิบัติงาน	ชำนาญงาน	อาวุโส				ภารกิจ	ทั่วไป*	
จำนวน	๑	-	-	-	-	-	-	-	-	-	๖	-	-	๒	๑	๑๐

๑๒. แนวทางการพัฒนาข้าราชการหรือพนักงานส่วนท้องถิ่น

องค์การบริหารส่วนตำบลศรีฐาน กำหนดแนวทางการพัฒนาข้าราชการหรือพนักงานส่วนท้องถิ่น ข้าราชการครู บุคลากรทางการศึกษา ลูกจ้าง และพนักงานจ้าง ทุกประเภทตำแหน่งทุกสายงาน และทุกระดับ ให้ได้มีโอกาสได้รับการพัฒนาเพื่อเพิ่มพูนความรู้ ทักษะทัศนคติที่ดี มีคุณธรรมและจริยธรรม อันจะทำให้การปฏิบัติหน้าที่ของข้าราชการหรือพนักงานส่วนท้องถิ่นและลูกจ้างเป็นไปอย่างมีประสิทธิภาพ ประสิทธิผล โดยจัดทำแผนพัฒนาบุคลากรตามที่กฎหมายกำหนด มีระยะเวลา ๓ ปี สอดคล้องกับระยะเวลาของแผนอัตรากำลัง ๓ ปี

การพัฒนาข้าราชการหรือพนักงานส่วนท้องถิ่น ข้าราชการครู บุคลากรทางการศึกษา ลูกจ้าง และพนักงานจ้าง นอกจากจะพัฒนาด้านความรู้ทั่วไปในการปฏิบัติงาน ด้านความรู้และทักษะเฉพาะของงาน ในแต่ละตำแหน่ง ด้านการบริหาร ด้านคุณสมบัติส่วนตัว และคุณธรรมและจริยธรรมแล้ว องค์การปกครองส่วนท้องถิ่นต้องตระหนักถึงการพัฒนาตามนโยบายรัฐบาล จังหวัด ประกอบด้วย เช่น การพัฒนาไปสู่ ไทยแลนด์ ๔.๐ ดังนั้น องค์การบริหารส่วนตำบลศรีฐาน จึงจำเป็นต้องพัฒนาระบบราชการส่วนท้องถิ่นไปสู่ยุค ๔.๐ โดยกำหนดแนวทางการพัฒนาบุคลากรเพื่อส่งเสริมการทำงานโดยยึดหลักธรรมาภิบาล เพื่อประโยชน์สุขของประชาชนเป็นหลัก กล่าวคือ

๑. เป็นองค์กรที่เปิดกว้างและเชื่อมโยงกัน ต้องมีการบริหารจัดการที่เปิดเผย โปร่งใส ในการทำงาน โดยบุคคลภายนอกสามารถเข้าถึงข้อมูลข่าวสารของทางราชการหรือภาคส่วนอื่นๆ เช่น ภาคเอกชน ภาคประชาสังคม ได้เข้ามามีส่วนร่วมและโอนถ่ายภารกิจที่ภาครัฐไม่ควรดำเนินการเองออกไปให้แก่ภาคส่วนอื่นๆ เป็นผู้รับผิดชอบดำเนินการแทน โดยการจัดระเบียบความสัมพันธ์ในเชิงโครงสร้างให้สอดคล้องกับการทำงานในแนวระนาบในลักษณะของเครือข่ายมากกว่าสายการบังคับบัญชาในแนวตั้ง ขณะเดียวกันก็ยังคงเชื่อมโยงการทำงานภายในภาครัฐด้วยกันเองให้มีเอกภาพและสอดคล้องประสานกัน ไม่ว่าจะบริหารราชการส่วนกลาง ส่วนภูมิภาคและส่วนท้องถิ่นด้วยกันเอง

๒. ยึดประชาชนเป็นศูนย์กลาง ต้องทำงานในเชิงรุกและมองไปข้างหน้า โดยตั้งคำถามกับตนเองเสมอว่าประชาชนจะได้อะไร มุ่งเน้นแก้ไขปัญหาความต้องการและตอบสนองความต้องการของประชาชน โดยไม่ต้องรอให้ประชาชนเข้ามาติดต่อขอรับบริการหรือร้องขอความช่วยเหลือจากองค์กรปกครองส่วนท้องถิ่น รวมทั้งใช้ประโยชน์จากข้อมูลของทางราชการและระบบดิจิทัลสมัยใหม่ในการจัดบริการสาธารณะที่ตรงกับความต้องการของประชาชน พร้อมทั้งอำนวยความสะดวกโดยมีการเชื่อมโยงกันเองทุกส่วนราชการเพื่อให้บริการต่างๆ สามารถเสร็จสิ้นในจุดเดียว ประชาชนสามารถเรียกใช้บริการขององค์กรปกครองส่วนท้องถิ่นได้ตลอดเวลาตามความต้องการของตนและผ่านการติดต่อได้หลายช่องทาง ผสมผสานกัน ไม่ว่าจะติดต่อมาด้วยตนเอง อินเทอร์เน็ต เว็บไซต์ โซเชียลมีเดีย หรือแอปพลิเคชันทางโทรศัพท์มือถือ เป็นต้น

๓. องค์กรที่มีขีดสมรรถนะสูงและทันสมัย ต้องทำงาน อย่างเตรียมการณ้ไว้ล่วงหน้า มีการวิเคราะห์ความเสี่ยง สร้างนวัตกรรมหรือความคิดริเริ่มและประยุกต์องค์ความรู้ ในแบบสหสาขาวิชา เข้ามาใช้ในการตอบโต้กับโลกแห่งการเปลี่ยนแปลงอย่างฉับพลัน เพื่อสร้างคุณค่า มีความยืดหยุ่น และความสามารถในการตอบสนองกับสถานการณ์ต่างๆ ได้อย่างทันเวลาตลอดจนเป็นองค์กรที่มีขีดสมรรถนะสูง และปรับตัวเข้าสู่สภาพความเป็นสำนักงานสมัยใหม่ รวมทั้งทำให้บุคลากรมีความผูกพันต่อการปฏิบัติราชการ และปฏิบัติหน้าที่ได้อย่างเหมาะสมกับบทบาทของตน

๔. การกำหนดแนวทางการพัฒนาทักษะด้านดิจิทัล

ให้ถือปฏิบัติตามหนังสือสำนักงาน ก.พ. ที่ นร ๑๐๑๓.๔/๔๒ ลงวันที่ ๕ พฤษภาคม ๒๕๖๓ เรื่อง เครื่องมือสำรวจทักษะด้านดิจิทัลของข้าราชการและบุคลากรภาครัฐด้วยตนเอง (Digital Government Skill Self-Assessment) โดยให้องค์กรปกครองส่วนท้องถิ่นใช้เป็นแนวทางการพัฒนาทักษะด้านดิจิทัลของข้าราชการและบุคลากรภาครัฐเพื่อปรับเปลี่ยนเป็นรัฐบาลดิจิทัล ตามมติคณะรัฐมนตรีในการประชุมเมื่อวันที่ ๒๖ กันยายน ๒๕๖๐

ทั้งนี้วิธีการพัฒนาอาจใช้วิธีการใดวิธีการหนึ่งหรือหลายวิธีก็ได้ เช่น การปฐมนิเทศ การฝึกอบรม การศึกษาดูงาน การประชุมเชิงปฏิบัติการ เป็นต้น

๑๓. ประกาศคุณธรรม จริยธรรมของข้าราชการหรือพนักงานส่วนท้องถิ่นและลูกจ้าง

องค์การบริหารส่วนตำบลศรีฐาน ประกาศคุณธรรมจริยธรรมของข้าราชการหรือพนักงานส่วนท้องถิ่น ลูกจ้าง และพนักงานจ้าง เพื่อให้ข้าราชการหรือพนักงานส่วนท้องถิ่น ลูกจ้าง และพนักงานจ้าง ยึดถือเป็นแนวปฏิบัติ

ข้าราชการ พนักงานส่วนตำบล ลูกจ้างประจำ และพนักงานจ้างของ องค์การบริหารส่วนตำบลศรีฐาน มีหน้าที่ดำเนินการให้เป็นไปตามกฎหมายเพื่อรักษาประโยชน์ส่วนรวมและประเทศชาติ อำนวยความสะดวกและให้บริการแก่ประชาชนตามหลักธรรมาภิบาล โดยจะต้องยึดมั่นในค่านิยมหลักของมาตรฐานจริยธรรม ดังนี้

๑. การยึดมั่นในคุณธรรมและจริยธรรม
๒. การมีจิตสำนึกที่ดี ซื่อสัตย์ สุจริต และรับผิดชอบ
๓. การยึดถือประโยชน์ของประเทศมากกว่าประโยชน์ส่วนตน และไม่มีประโยชน์ทับซ้อน
๔. การยืนหยัดทำในสิ่งที่ถูกต้อง เป็นธรรมและถูกกฎหมาย
๕. การให้บริการประชาชนด้วยความรวดเร็ว มีอัธยาศัยและไม่เลือกปฏิบัติ
๖. การให้บริการข้อมูลข่าวสารแก่ประชาชนอย่างครบถ้วน ถูกต้อง และไม่บิดเบือนข้อเท็จจริง
๗. การมุ่งผลสัมฤทธิ์ของงาน รักษามาตรฐาน มีความโปร่งใส และตรวจสอบได้
๘. การยึดมั่นในระบบประชาธิปไตยอันมีพระมหากษัตริย์ทรงเป็นประมุข
๙. การยึดมั่นในหลักจรรยาวิชาชีพขององค์กร

ทั้งนี้ การฝ่าฝืนหรือไม่ปฏิบัติตามมาตรฐานทางจริยธรรม ให้ถือว่าเป็นการกระทำผิดทาง

วินัย



ประกาศองค์การบริหารส่วนตำบลศรีฐาน
เรื่อง แผนอัตรากำลัง ๓ ปี (พ.ศ.๒๕๖๔ - ๒๕๖๖) ขององค์การบริหารส่วนตำบลศรีฐาน

.....

ตามที่ คณะกรรมการพนักงานส่วนตำบลจังหวัดยโสธร มีมติเห็นชอบในการประชุมครั้งที่ ๙/๒๕๖๓ เมื่อวันที่ ๒๓ กันยายน พ.ศ.๒๕๖๓ เรื่อง การจัดทำแผนอัตรากำลัง ๓ ปี ประจำปีงบประมาณ พ.ศ.๒๕๖๔-๒๕๖๖ นั้น

อาศัยความตามมาตรา ๑๕ และมาตรา ๒๕ แห่งพระราชบัญญัติระเบียบบริหารงานบุคคลส่วนท้องถิ่น พ.ศ.๒๕๔๒ และมาตรา ๔๙ แห่งพระราชบัญญัติสภาตำบลและองค์การบริหารส่วนตำบล ที่แก้ไขเพิ่มเติม (ฉบับที่ ๖) พ.ศ.๒๕๔๒ ประกอบกับมติคณะกรรมการพนักงานส่วนตำบลจังหวัดยโสธร มีมติเห็นชอบในการประชุมครั้งที่ ๙/๒๕๖๓ เมื่อวันที่ ๒๓ กันยายน พ.ศ.๒๕๖๓ จึงประกาศใช้แผนอัตรากำลัง ๓ ปี (พ.ศ.๒๕๖๔ - ๒๕๖๖) โดยให้มีผลตั้งแต่วันที่ ๑ ตุลาคม พ.ศ.๒๕๖๓ เป็นต้นไป

ทั้งนี้ ตั้งแต่วันที่ ๑ เดือน ตุลาคม พ.ศ.๒๕๖๓ เป็นต้นไป

ประกาศ ณ วันที่ ๒๙ เดือนกันยายน พ.ศ.๒๕๖๓

(นายไสว จันทรเหลื่อง)

นายกองค์การบริหารส่วนตำบลศรีฐาน